



AGRUPAMENTO DE ESCOLAS  
ENG. FERNANDO PINTO DE OLIVEIRA

# **Agrupamento de Escolas Eng.º Fernando Pinto de Oliveira**

## **Autoavaliação**

**Ano letivo 2012/13**





Documento elaborado pela equipa:

António Pinho – Representante da comunidade

Carmo Cambão – grupo 110

Cecília Aguiar – grupo 100

Conceição Alves – grupo 240

Fátima Oliveira – Adjunta do Diretor (grupo 110)

Paula Caravelas – grupo 330

Paulo Lagoela – grupo 510

Sandra Almeida – grupo 110



## ÍNDICE

1	Introdução.....	5
2	Caraterização do agrupamento .....	7
3	Metodologia .....	8
4	Apresentação/Análise dos resultados dos questionários.....	11
4.1	Estrutura, Gestão, Coordenação e Supervisão .....	11
4.1.1	Direção.....	11
4.1.2	Conselho Geral .....	13
4.1.3	Conselho Pedagógico .....	14
4.1.4	Departamento .....	15
4.1.5	Funcionamento .....	16
4.1.6	Documentos Orientadores .....	20
4.2	Serviços.....	23
4.2.1	Técnico-pedagógicos .....	23
4.2.2	Administrativos.....	26
4.2.3	Estruturas de apoio .....	28
4.3	Relação pedagógica .....	31
4.3.1	Ensino aprendizagem .....	31
4.3.2	Educação especial .....	35
4.3.3	Articulação escola/família.....	39
4.4	Espaço social.....	42
4.5	Espaço físico .....	46
4.5.1	Recursos .....	46
4.5.2	Higiene e segurança .....	48
4.6	AEC (1º ciclo) .....	50
4.7	Componente de apoio à família/prolongamento (pré-escolar).....	52
4.8	Síntese das sugestões apresentadas pelos inquiridos .....	54
4.9	Pontos de destaque relativamente aos questionários .....	55
4.9.1	Pontos fortes .....	55
4.9.2	Pontos a melhorar.....	57
5	Avaliação sumativa dos alunos .....	59
5.1	1º CEB.....	59



5.1.1	Avaliação interna – análise dos resultados agrupados por áreas .....	59
5.1.2	Avaliação externa – Provas finais de Português e de Matemática (4º ano) ...	59
5.1.3	Taxa de sucesso do 1ºCEB .....	61
5.2	2º CEB .....	62
5.2.1	Avaliação interna.....	62
5.2.2	Avaliação externa – Provas finais de Português e de Matemática - 6º ano ...	63
5.2.3	Taxa de sucesso do 2º CEB .....	64
5.3	3º CEB .....	65
5.3.1	Avaliação interna.....	65
5.3.2	Avaliação externa – Provas Finais de Português e de Matemática (9º ano) ..	67
5.3.3	Taxa de sucesso do 3º CEB .....	68
5.4	Turmas de CEF .....	69
5.4.1	CEF 2º ano - Tipo 2: Instalação e Operação de Sistemas Informáticos.....	69
5.5	Taxa de abandono escolar .....	69
6	Quadros de valor e de excelência .....	70
7	Plano Anual de Atividades.....	71
8	Avaliação da biblioteca escolar .....	72
9	Articulação dos resultados obtidos com PE e PCA .....	74
9.1	Áreas com prioridade de intervenção .....	83



## 1 INTRODUÇÃO

Diante das inúmeras modificações que se apresentam na sociedade globalizada, surgem novos desafios para a educação. Estabelece-se uma múltipla tarefa, de um lado atender às exigências do mercado globalizado e de outro a formação humana. Nesse meio encontra-se a escola procurando organizar-se de maneira a atingir, da melhor forma, esses desafios.

A obrigatoriedade da implementação de processos de autoavaliação nos estabelecimentos de educação pré-escolar e dos ensinos básico e secundário decorre da Lei N.º 31/2002, de 20 de dezembro, que determina, no seu artigo 6º que:

“A autoavaliação tem caráter obrigatório, desenvolve-se em permanência, conta com o apoio da administração educativa e assenta nos termos de análise seguintes:

a) Grau de concretização do projeto educativo e modo como se prepara e concretiza a educação, o ensino e as aprendizagens das crianças e jovens, tendo em conta as suas características específicas;

b) Nível de execução de atividades proporcionadoras de climas e ambientes educativos capazes de gerarem as condições afetivas e emocionais de vivência escolar propícia à interação, à integração social, às aprendizagens e ao desenvolvimento integral da personalidade das crianças e alunos;

c) Desempenho dos órgãos de administração e gestão das escolas ou agrupamentos de escolas, abrangendo o funcionamento das estruturas escolares de gestão e de orientação educativa, o funcionamento administrativo, a gestão de recursos e a visão inerente à ação educativa, enquanto projeto e plano de atuação;

d) Sucesso escolar, avaliado através da capacidade de promoção da frequência escolar e dos resultados do desenvolvimento das aprendizagens escolares dos alunos, em particular dos resultados identificados através dos regimes em vigor de avaliação das aprendizagens;

e) Prática de uma cultura de colaboração entre os membros da comunidade educativa.”

A avaliação interna foi levada a cabo por uma equipa de autoavaliação criada para o efeito, constituída por docentes do Agrupamento e um representante da comunidade, tendo como objetivo primeiro o de, através de um levantamento de dados permitir a realização de um diagnóstico das práticas educativas, identificar as que, por constituírem pontos fortes, deverão ser continuadas, e as que apresentando um défice de funcionamento, deverão ser alvo de intervenção



Agrupamento de Escolas Eng.º Fernando Pinto de Oliveira  
por forma a conseguir melhorias nas áreas respetivas. Esta equipa foi primeiramente designada pela Direção do Agrupamento nos termos da lei.

Esta avaliação assume um caráter extremamente importante porque nela estão envolvidos aqueles que melhor conhecem a realidade da escola, que promovem estratégias de melhoria e asseguram a sua continuidade.

Neste sentido, promovemos a autoavaliação institucional por considerarmos que esta pode ser um fator importante na melhoria do processo educativo e, por conseguinte, dos resultados dos alunos, uma vez que possibilita a análise dos níveis de consecução do agrupamento e dos planos de ação a ele associados, permitindo aferir da sua eficácia.

Este documento deve ser visto, essencialmente, como um referencial de dados que espelha o percurso global de toda a comunidade na melhoria do processo educativo e não apenas como um resultado final. Assim, pretende-se dar conta das diferentes dinâmicas de todos os setores desta estrutura educativa, bem como da sua capacidade organizativa, de liderança, de qualidade do ensino/aprendizagem e das profundas interações escola-meio-família, constituindo este documento um instrumento de reflexão e de debate.



## 2 CARATERIZAÇÃO DO AGRUPAMENTO

O Agrupamento de Escolas Eng.º Fernando Pinto de Oliveira é uma instituição pública de ensino, tutelada pelo Ministério da Educação, através da Direção Regional de Educação do Norte. Foi criado por despacho do Diretor Regional de Educação do Norte, de 26 de junho de 2003, que agrupou a Escola EB 2,3 de Leça da Palmeira, o Agrupamento de Escolas Básicas com 1º Ciclo e Jardins de Infância de Leça da Palmeira e o Agrupamento de Escolas de Santa Cruz do Bispo.

O Agrupamento é constituído por sete estabelecimentos de ensino das freguesias de Leça da Palmeira e de Santa Cruz do Bispo: uma Escola Básica que integra J.I., 1º, 2º e 3º ciclos (escola sede) e seis E.B. das quais cinco integram J.I.

Os estabelecimentos de ensino que constituem o Agrupamento são os seguintes:

- E.B. de Leça da Palmeira (Escola-Sede)
- E.B. do Corpo Santo
- E.B. da Praia
- E.B. da Amorosa (integra o J.I de Monte Espinho)
- E.B. de Nogueira Pinto
- E.B. da Portela
- E.B. da Viscondessa

O Agrupamento é ainda escola associada ao Estabelecimento Prisional de Santa Cruz do Bispo e ao Estabelecimento Prisional Especial de Santa Cruz do Bispo e integra também três unidades de Ensino Estruturado para a Educação de Alunos com perturbação de espectro de autismo.

O Agrupamento conta com 197 docentes, dos quais 20 são Educadoras de Infância, 47 Professores do 1º Ciclo, 115 dos 2º e 3º Ciclos e 15 da Educação Especial; 93 Pessoal Não Docente (1 técnica superior, 1 chefe de serviços, 12 assistentes técnicas e 79 assistentes operacionais); 2367 alunos, dos quais 451 do Pré-escolar, 824 do 1º ciclo, 1077 dos 2º e 3º ciclos e 15 de cursos CEF.



### 3 METODOLOGIA

Durante o ano letivo 2012/2013, realizámos um estudo que envolveu pais/encarregados de educação, docentes do pré-escolar, 1º, 2º e 3º ciclos do ensino básico, pessoal não docente e alunos dos 1º, 2º e 3º ciclos do Agrupamento de Escolas Eng.º Fernando Pinto de Oliveira.

Na recolha de dados foram utilizados questionários elaborados pela equipa responsável por este documento, com base no “Guião Para Autoavaliação de Desempenho” do Instituto Nacional de Administração.

Estes questionários foram adaptados aos diferentes grupos intervenientes no processo de autoavaliação, designados por: “Questionário ao Pessoal Docente do Pré-Escolar”, “Questionário ao Pessoal Docente do 1º Ciclo”, “Questionário ao Pessoal Docente dos 2º e 3º ciclos”, “Questionário aos alunos do 1º ciclo”, “Questionário aos alunos dos 2º e 3º ciclos”, “Questionário à Família/Encarregados de Educação” e “Questionário ao Pessoal Não Docente”.

Com exceção dos Encarregados de Educação, que responderam em suporte de papel, todos os restantes inquiridos responderam on-line. Estes últimos, através da ferramenta informática Google Forms.

Foi garantido o anonimato de todos os respondentes. Para os inquéritos on-line foi usado o programa acima referido que não identifica o utilizador. Para reforçar esta garantia, os inquéritos não continham perguntas relativas a dados pessoais.

Os questionários incidiram, sobretudo, na avaliação da estrutura, gestão, coordenação, supervisão e restantes dinâmicas do agrupamento.

A equipa de autoavaliação acompanhou e prestou auxílio aos alunos e pessoal não docente que realizaram o inquérito on-line nas escolas, no período compreendido entre 13 a 17 de maio de 2013. O pessoal docente recebeu as orientações processuais e o link a utilizar, através do email institucional.

Os questionários foram aplicados:

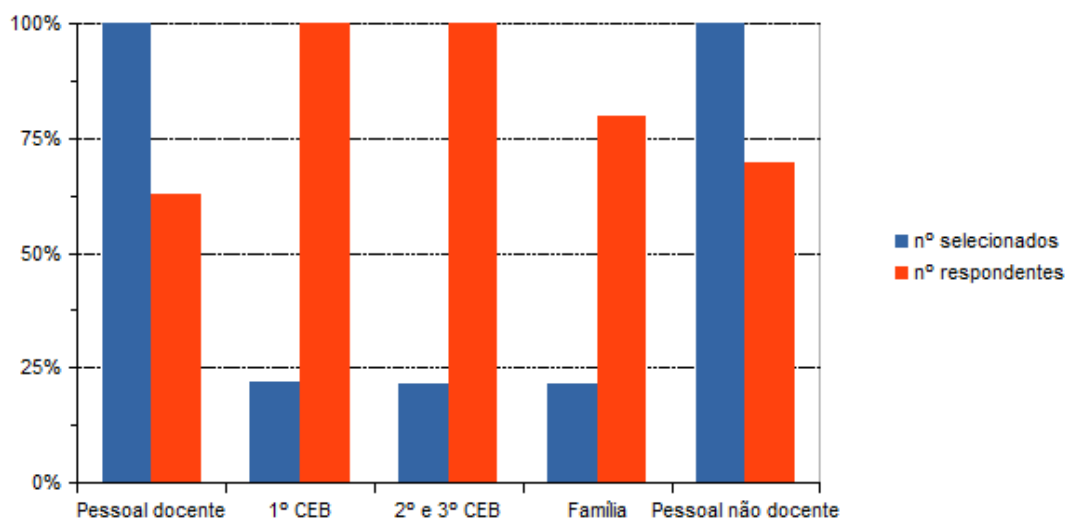
- à totalidade do Pessoal Docente (197);
- a 5 Alunos de cada turma do 1º ciclo (180);
- a 5 Alunos de cada turma de 2º e 3º ciclos (230);
- a 5 Famílias/Encarregados de Educação por turma de todos os níveis de ensino (505);
- à totalidade do Pessoal Não Docente (93).





Responderam aos inquéritos os alunos números 1, 7, 13, 16 e 20 de todas as turmas e respetivas famílias. Perante a ausência dos alunos cujo número de ordem era o indicado responderam os alunos com numeração imediatamente a seguir e os respetivos encarregados de educação.

	Pessoal docente	1º CEB	2º e 3º CEB	Família	Pessoal não docente
<b>nºtotal</b>	197	824	1077	2352	93
<b>nº selecionados</b>	197	180	230	505	93
<b>nº respondentes</b>	124	180	230	404	65



A taxa de adesão aos inquéritos foi muito significativa, tal como se pode verificar no seguinte gráfico em que se apresentam as percentagens de respondentes.

Todas as afirmações apresentaram propositadamente uma formulação positiva para facilitar a resposta dos intervenientes bem como o tratamento dos dados.

Os questionários do Pessoal Docente foram constituídos por um conjunto de afirmações sobre as quais os inquiridos expressaram o grau de aplicabilidade no Agrupamento, optando por uma classificação de 4 a 1, sendo o 4 representativo do mais satisfatório e o 1 do menos satisfatório. Também puderam optar pelo parâmetro “Não sei”. Ao Pessoal Docente foi aplicado o referido inquérito em suporte on-line.

Os questionários aos alunos, à Família/Encarregados de Educação e ao Pessoal Não Docente foram constituídos por um conjunto de afirmações sobre as quais os inquiridos expressaram o seu grau de concordância, optando por um dos seguintes parâmetros: “Sim”, “Não” e “Não aplicável”.



Todos os questionários contemplaram um espaço de opinião livre onde foi possível os inquiridos expressarem as suas sugestões, as quais foram objeto de análise.

As respostas aos questionários foram registadas numa folha de cálculo, utilizando-se a seguinte metodologia: para cada afirmação, contabilizou-se o número de escolhas que obteve cada uma das opções, e ainda as respostas nulas/em branco, sendo esses valores posteriormente transformados em percentagens. Nos questionários onde constava a coluna “Não aplicável”, para análise, foram contabilizadas apenas as respostas dos inquiridos aos quais os itens eram aplicáveis. Na análise dos resultados dos questionários do Pessoal Docente foi considerada a média ponderada nos diferentes descritores de acordo com a seguinte escala de conversão qualitativa:

<b>Média ponderada</b>	<b>Classificação qualitativa</b>
1 a 1,5	não satisfatório
1,6 a 2,4	pouco satisfatório
2,5 a 3,0	satisfatório
3,1 a 3,4	bastante satisfatório
3,5 a 4	excelente

Os resultados que decorrem das respostas aos questionários são apresentados sob a forma de tabelas e gráficos de barras. As tabelas referem-se a cada um dos domínios da estrutura/funcionamento do agrupamento e incluem um conjunto de descritores. Em cada domínio está expressa a opinião dos referidos inquiridos e feita a respetiva análise. Acresce a cada um destes uma análise comparativa entre os diferentes grupos, destacando os aspetos que se evidenciam pela positiva ou pela negativa.

Na secção 5., “Pontos de destaque”, foram identificados resultados considerados “pontos fortes” os itens que alcançaram a classificação média ponderada mínima de 3,1 nos inquéritos a docentes e igual ou superior a 75% de respostas “sim” nos restantes inquéritos. No que respeita aos “pontos a melhorar” são considerados os itens com média ponderada inferior a 2,5 nos inquéritos a docentes e igual ou superior a 25% de respostas “não” nos restantes inquéritos.

Para a elaboração deste relatório foram, ainda consultados os seguintes documentos do Agrupamento:

- Projeto Educativo do Agrupamento (PE)
- Projeto Curricular do Agrupamento (PCA)
- Plano Anual de Atividades (PAA)
- Atas do Conselho Pedagógico.



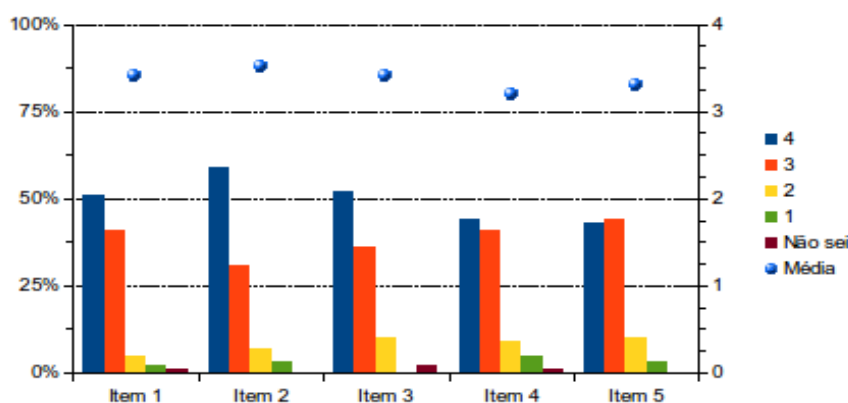
## 4 APRESENTAÇÃO/ANÁLISE DOS RESULTADOS DOS QUESTIONÁRIOS

### 4.1 ESTRUTURA, GESTÃO, COORDENAÇÃO E SUPERVISÃO

#### 4.1.1 DIREÇÃO

##### PESSOAL DOCENTE

Descritores	4	3	2	1	Não sei	Média
1. A Direção está a desenvolver um bom trabalho.	51%	41%	5%	2%	1%	3,4
2. A Direção é disponível.	59%	31%	7%	3%	0%	3,5
3. A Direção envolve os trabalhadores na autoavaliação da escola/agrupamento.	52%	36%	10%	0%	2%	3,4
4. A Direção cria um clima de confiança.	44%	41%	9%	5%	1%	3,2
5. A Direção incentiva e apoia o trabalho de equipa.	43%	44%	10%	3%	0%	3,3



Os docentes consideram que a direção revela um trabalho bastante satisfatório com especial destaque, pela excelência, para a disponibilidade que manifesta.

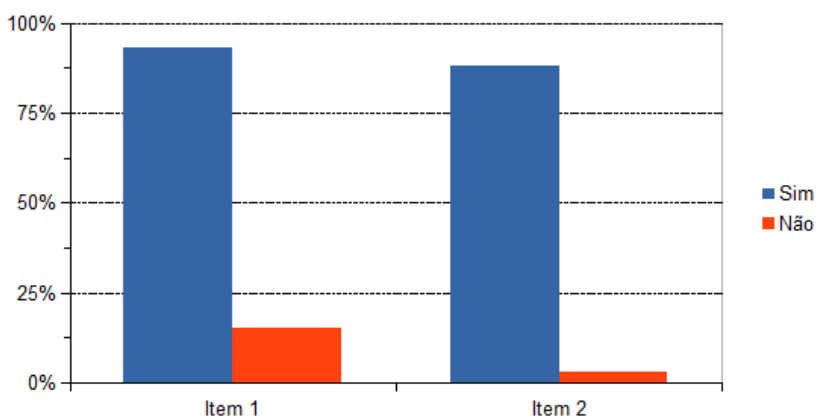
##### 1º CICLO

Descritores	Sim	Não
1. A Direção está a desenvolver um bom trabalho.]	94%	6%

Os alunos do 1º ciclo consideram excelente o trabalho desenvolvido pela direção.

##### 2º E 3º CICLOS

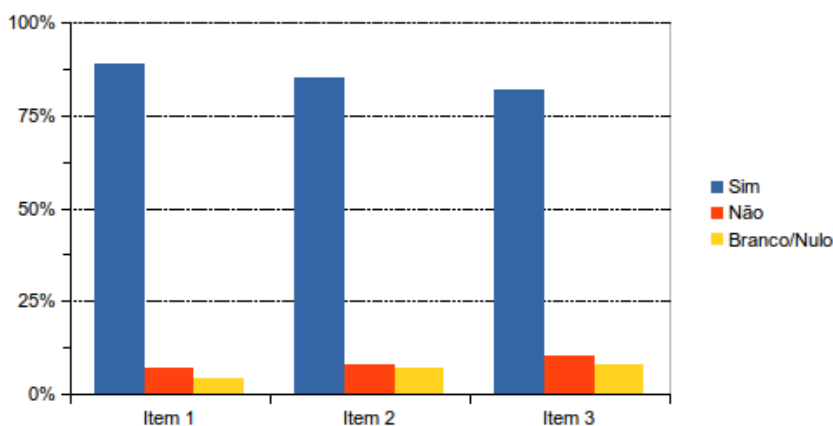
Descritores	Sim	Não
1. A Direção está a desenvolver um bom trabalho.]	93%	7%
2. A Direção é disponível.]	88%	12%



Os alunos dos 2º e 3º ciclos consideram excelente o trabalho desenvolvido pela direção, avaliando com o nível bastante satisfatório a disponibilidade dos seus membros.

#### FAMÍLIA

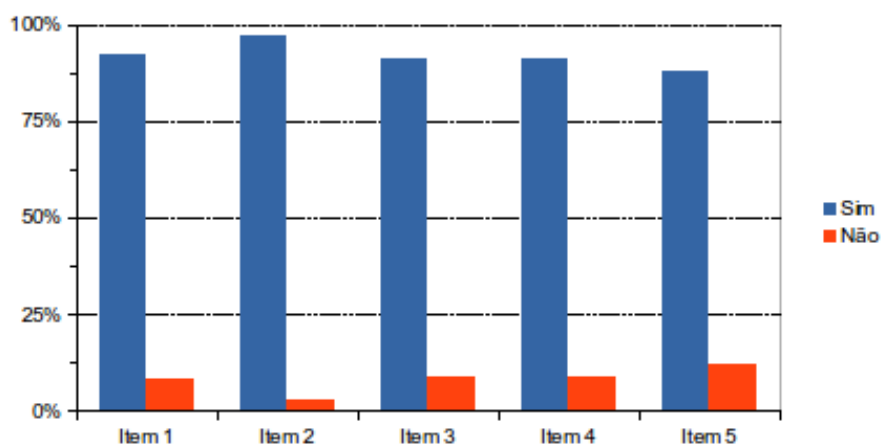
Questão	Sim	Não	branco/nulo
1) A Direção está a desenvolver um bom trabalho.	89%	7%	4%
2) A Direção é disponível.	85%	8%	7%
3) A Direção cria um clima de confiança	82%	10%	8%



A família considera bastante satisfatório o trabalho desenvolvido pela direção.

#### PESSOAL NÃO DOCENTE

Questões	Sim	Não
1. A Direção está a desenvolver um bom trabalho.	92%	8%
2. A Direção é disponível.	97%	3%
3. A Direção envolve os trabalhadores na Autoavaliação da escola/agrupamento.	91%	9%
4. A Direção cria um clima de confiança.	91%	9%
5. A Direção incentiva e apoia o trabalho de equipa.	88%	12%



Globalmente o pessoal não docente considera o trabalho desenvolvido por este órgão excelente.

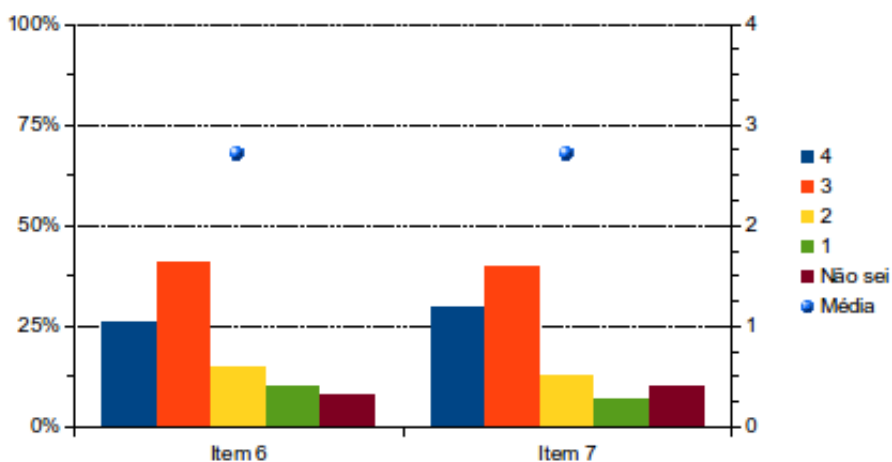
#### ANÁLISE COMPARATIVA

Todos os grupos inquiridos encontram-se muito satisfeitos com o trabalho desenvolvido pela direção.

#### 4.1.2 CONSELHO GERAL

##### PESSOAL DOCENTE

Descritores	4	3	2	1	Não sei	Média
6. O Conselho Geral divulga as suas deliberações e recomendações.	26%	41%	15%	10%	8%	2,7
7. Considero importante o trabalho desenvolvido pelo Conselho Geral.	30%	40%	13%	7%	10%	2,7



Os docentes avaliam como satisfatório o trabalho desenvolvido pelo Conselho Geral e a divulgação das suas deliberações e recomendações.



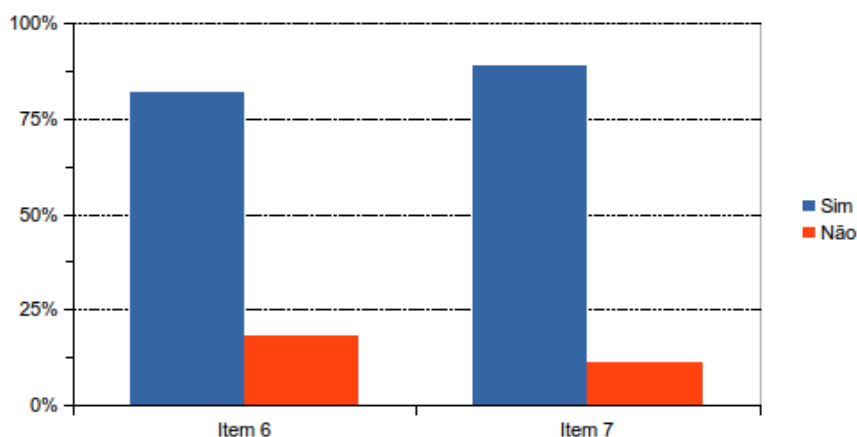
## FAMÍLIA

Questão	Sim	Não	Não aplicável	Branco/Nulo
4) Sei da existência do Conselho Geral.	64%	31%	-	5%

A família tem conhecimento da existência do Conselho Geral. No entanto 31% ainda desconhece a sua existência.

## PESSOAL NÃO DOCENTE

Questões	Sim	Não
6. O Conselho Geral divulga as suas deliberações e recomendações.	82%	18%
7. Considero importante o trabalho desenvolvido pelo Conselho Geral.	89%	11%



Globalmente o pessoal não docente considera bastante satisfatório o trabalho desenvolvido pelo Conselho Geral bem como a divulgação das suas deliberações e recomendações.

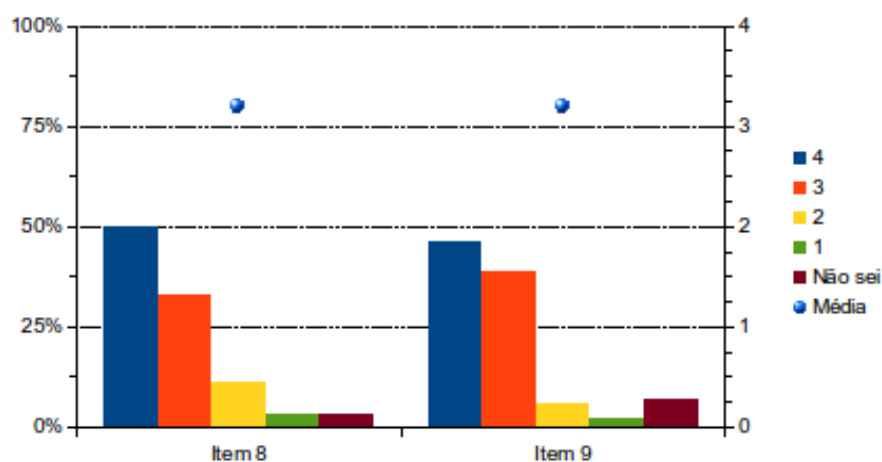
## ANÁLISE COMPARATIVA

Todos os grupos consideram o trabalho desenvolvido pelo Conselho Geral positivo embora exista uma percentagem significativa de famílias que não conhece este órgão.

### 4.1.3 CONSELHO PEDAGÓGICO

#### PESSOAL DOCENTE

Descritores	4	3	2	1	Não sei	Média
8. O Conselho Pedagógico toma decisões de carácter pedagógico em articulação com os coordenadores de departamento e os professores.	50%	33%	11%	3%	3%	3,2
9. O Conselho Pedagógico procura articular o Projeto Educativo do Agrupamento com a comunidade local.	46%	39%	6%	2%	7%	3,2



O pessoal docente pronunciou-se relativamente a este órgão tendo-se mostrado bastante satisfeito com o seu desempenho.

#### FAMÍLIA

Questão	Sim	Não	Não aplicável	Branco/Nulo
5) Sei da existência do Conselho Pedagógico.	79%	17%	-	4%

Este grupo inquirido reconhece a existência do Conselho Pedagógico.

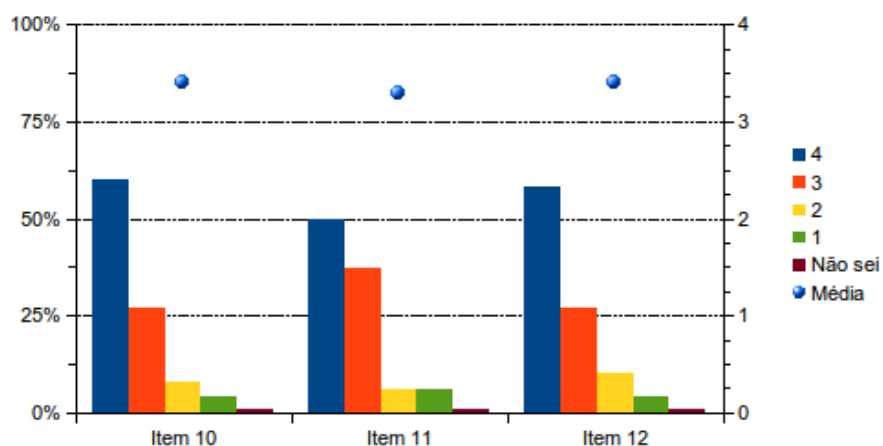
#### ANÁLISE COMPARATIVA

Os itens relativos ao Conselho Pedagógico obtiveram uma avaliação bastante satisfatória nos dois grupos inquiridos.

### 4.1.4 DEPARTAMENTO

#### PESSOAL DOCENTE

Descritores	4	3	2	1	Não sei	Média
10. O Departamento do qual faço parte programa, organiza e desenvolve atividades inerentes ao meu grupo, adequando-as à realidade do Agrupamento.	60%	27%	8%	4%	1%	3,4
11. O Departamento do qual faço parte analisa e reflete sobre as práticas educativas e o seu contexto, promovendo a troca de experiências entre os professores.	50%	37%	6%	6%	1%	3,3
12. O Departamento do qual faço parte avalia/monitoriza periodicamente as atividades desenvolvidas e as práticas educativas implementadas.	58%	27%	10%	4%	1%	3,4

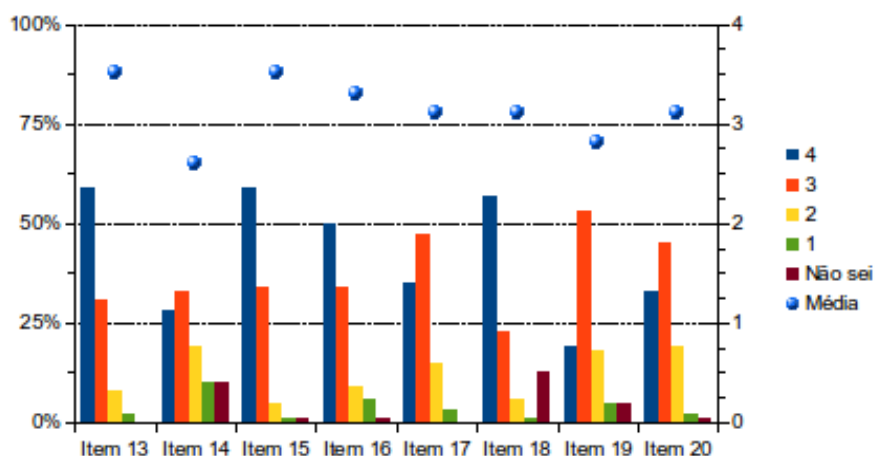


Os docentes estão bastante satisfeitos com a forma de trabalho do Departamento do qual fazem parte.

#### 4.1.5 FUNCIONAMENTO

##### PESSOAL DOCENTE

Descritores	4	3	2	1	Não sei	Média
13. Utilizo a plataforma Moodle para obter informações sobre a escola.	59%	31%	8%	2%	0%	3,5
14. Considero importante a existência de uma associação de estudantes.	28%	33%	19%	10%	10%	2,6
15. A escola é aberta à comunidade.	59%	34%	5%	1%	1%	3,5
16. O e-mail institucional é uma ferramenta útil no trabalho que desenvolvo.	50%	34%	9%	6%	1%	3,3
17. Os professores participam ativamente na organização da vida da escola.	35%	47%	15%	3%	0%	3,1
18. O uso do cartão eletrónico é uma medida prática e segura.	57%	23%	6%	1%	13%	3,1
19. As situações de indisciplina são bem geridas/resolvidas.	19%	53%	18%	5%	5%	2,8
20. A divulgação de informações é eficaz na escola.	33%	45%	19%	2%	1%	3,1





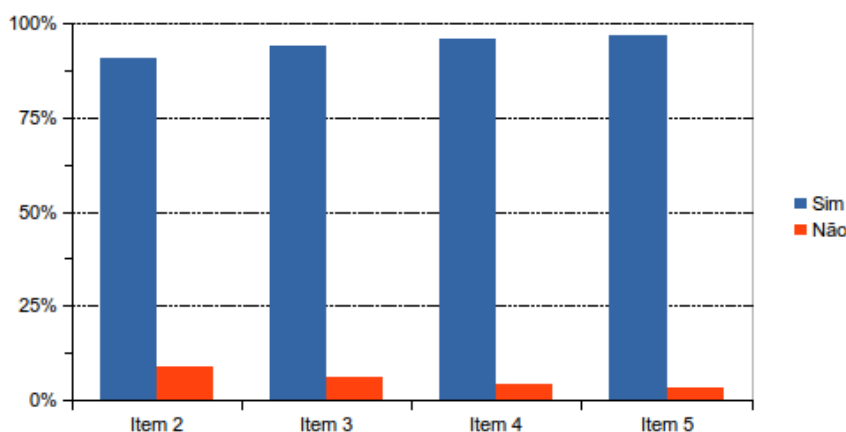


Globalmente os docentes encontram-se bastante satisfeitos com o funcionamento geral do agrupamento e destacam pela excelência a utilização que fazem da plataforma Moodle para obter informações sobre a escola, bem como a abertura da mesma à comunidade.

Apenas 61% dos respondentes consideram importante a existência de uma Associação de Estudantes. A gestão/ resolução das situações de indisciplina é avaliada com o nível satisfatório.

### 1º CICLO

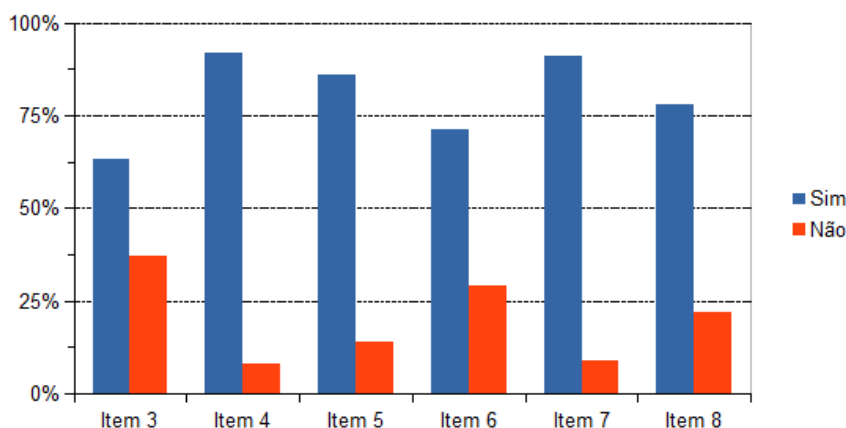
Descritores	Sim	Não
2. As minhas sugestões são tidas em consideração.	91%	9%
3. Estou informado sobre as atividades realizadas na escola.	94%	6%
4. As regras de funcionamento da escola são justas e eficazes.	96%	4%
5. As entradas e saídas são controladas na escola.	97%	3%



Os alunos do 1º ciclo avaliam o funcionamento da sua escola com o nível excelente em todos os descritores.

### 2º E 3º CICLOS

Descritores	Sim	Não
3. As minhas sugestões são tidas em consideração pela escola.	63%	37%
4. Considero importante a existência de uma associação de estudantes.	92%	8%
5. Estou informado sobre as atividades realizadas na escola.	86%	14%
6. As regras de funcionamento da escola são justas e eficazes.	71%	29%
7. O uso do cartão eletrónico é uma medida prática e segura.	91%	9%
8. Na escola as entradas e saídas são controladas.	78%	22%

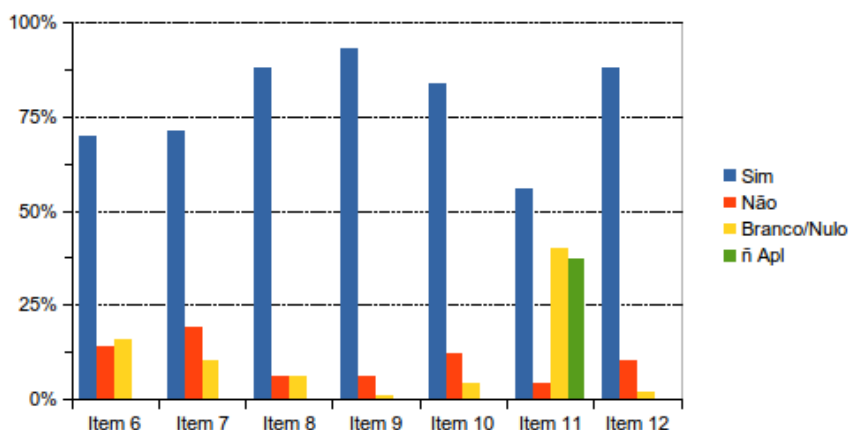


Há um número significativo de alunos dos 2º e 3º ciclos que considera satisfatórios os descritores “As minhas sugestões são tidas em consideração pela escola” e “As regras de funcionamento da escola são justas e eficazes”. De uma forma geral, os alunos sentem-se informados sobre as atividades realizadas na escola e reconhecem que há um controlo das entradas e das saídas na escola.

A maior parte dos alunos destaca a importância da existência de uma associação de estudantes e considera que o uso do cartão eletrónico é uma medida prática e segura.

#### FAMÍLIA

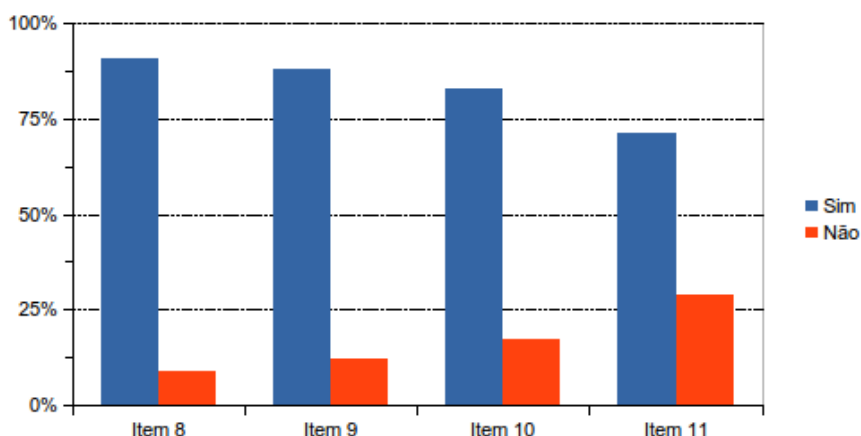
Questão	Sim	Não	Não aplicável	Branco/Nulo
6) As minhas sugestões são tidas em consideração pela escola.	70%	14%	-	16%
7) Considero importante a existência de uma associação de estudantes.	71%	19%	-	10%
8) A Escola é aberta à comunidade.	88%	6%	-	6%
9) Estou informado sobre as atividades realizadas na escola.	93%	6%	-	1%
10) As regras de funcionamento da escola são justas e eficazes.	84%	12%	-	4%
11) O uso do cartão eletrónico é uma medida prática e segura.	56%	4%	37%	40%
12) Na escola as entradas e saídas são controladas.	88%	10%	-	2%



As famílias avaliam com o nível satisfatório os descritores “As minhas sugestões são tidas em consideração pela escola” e “Considero importante a existência de uma associação de estudantes”. Uma grande percentagem dos encarregados de educação considera que a escola é aberta à comunidade, que as regras de funcionamento da escola são justas e eficazes, que o uso do cartão é uma medida prática e segura e que as entradas e saídas são controladas na escola. Os encarregados de educação estão informados sobre as atividades realizadas na mesma.

#### **PESSOAL NÃO DOCENTE**

Questões	Sim	Não
8. A Escola é aberta à comunidade.	91%	9%
9. O uso do cartão eletrónico é uma medida prática e segura.	88%	12%
10. As situações de indisciplina são bem geridas/resolvidas.	83%	17%
11. A divulgação de informações é eficaz na escola.	71%	29%



Uma parte significativa do pessoal não docente (29%) considera a divulgação de informações na escola pouco eficaz. No entanto, os funcionários do agrupamento acham que as situações de indisciplina são bem geridas/resolvidas e avaliam a utilidade e segurança do cartão



Agrupamento de Escolas Eng.º Fernando Pinto de Oliveira  
eletrónico com o nível satisfaz bastante. Destacam pela excelência a abertura da escola à comunidade.

#### **ANÁLISE COMPARATIVA**

Globalmente, todos os grupos de inquiridos estão bastante satisfeitos com o funcionamento geral do agrupamento, destacando-se os alunos do 1º ciclo que se encontram plenamente satisfeitos com este aspeto.

A maioria dos professores utiliza a plataforma moodle e juntamente com o pessoal não docente avalia pela excelência a abertura da escola à comunidade, este último item é avaliado de forma bastante satisfatório pela família.

Todos os inquiridos fizeram uma avaliação bastante positiva ao uso do cartão eletrónico e ao controlo das entradas e saídas.

Os alunos dos 2º e 3º ciclos e as famílias sentem-se bem informados sobre as atividades que se realizam na escola, mas gostariam que as suas sugestões fossem mais valorizadas. Alguns destes alunos não consideram as regras de funcionamento da escola justas e eficazes. Uma percentagem significativa de professores acha que as situações de indisciplina não são bem resolvidas, opinião não partilhada pelo pessoal não docente e famílias, que avaliam este ponto com o nível bastante satisfatório.

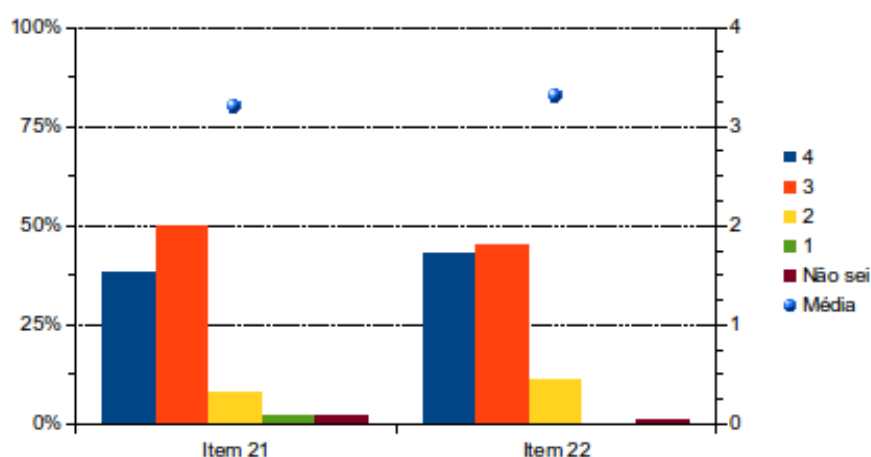
29% do pessoal não docente considera que a divulgação de informações não é eficaz na escola.

Não existe consenso relativamente à importância da existência de uma associação de estudantes no agrupamento pois os alunos consideram-na imprescindível, mas os professores e as famílias não destacam essa necessidade.

### **4.1.6 DOCUMENTOS ORIENTADORES**

#### **PESSOAL DOCENTE**

<b>Descritores</b>	<b>4</b>	<b>3</b>	<b>2</b>	<b>1</b>	<b>Não sei</b>	<b>Média</b>
21. O Regulamento Interno articula o normativo legal em vigor, com as especificidades físicas e humanas do agrupamento.	38%	50%	8%	2%	2%	3,2
22. O PCA e o PAA estão construídos de forma a responderem à consecução dos objetivos do PE.	43%	45%	11%	0%	1%	3,3



Globalmente os docentes consideram que os documentos orientadores foram elaborados tendo em conta a especificidade do Agrupamento.

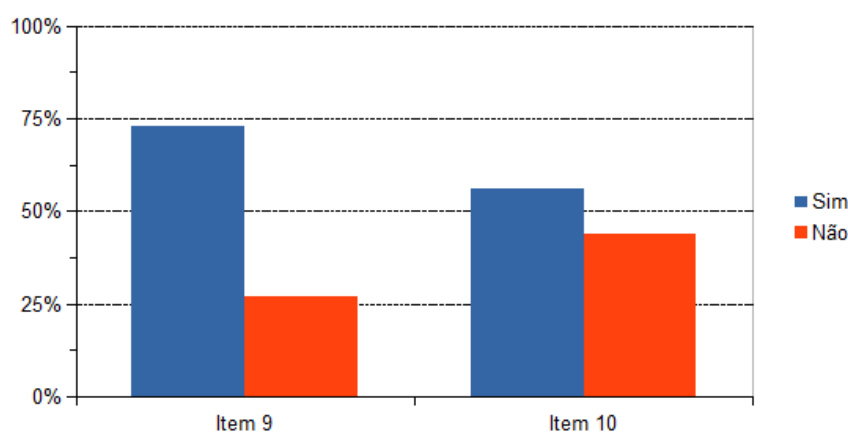
### 1º CICLO

Descritores	Sim	Não
6. Conheço o Regulamento Interno.]	41%	59%

A maior parte dos alunos do 1º ciclo desconhece o Regulamento Interno do Agrupamento.

### 2º E 3º CICLOS

Descritores	Sim	Não
9. Conheço o Regulamento Interno.	73%	27%
10. Conheço o Projeto Educativo.	56%	44%

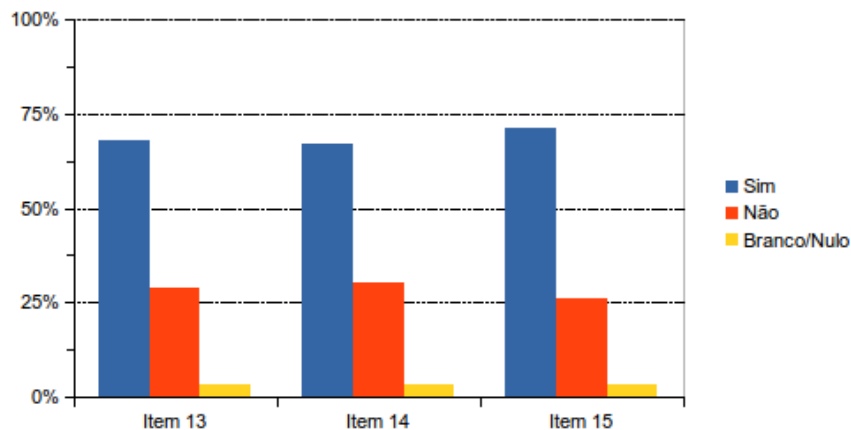


Existe uma percentagem significativa de alunos dos 2º e 3º ciclos que não conhece o Regulamento Interno e o Projeto Educativo do Agrupamento.



### FAMÍLIA

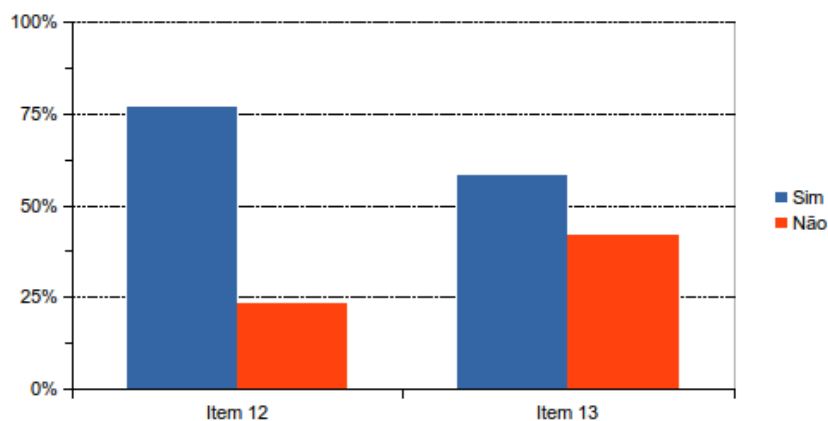
Questão	Sim	Não	Branco/ Nulo
13) Conheço o Regulamento Interno.	68%	29%	3%
14) Conheço o Projeto Educativo.	67%	30%	3%
15) Conheço o Plano Anual de Atividades.	71%	26%	3%



Uma parte significativa das famílias inquiridas afirma desconhecer os documentos orientadores do Agrupamento, nomeadamente o Regulamento Interno (29%), o Projeto Educativo (30%) e o Plano Anual de Atividades (26%).

### PESSOAL NÃO DOCENTE

Questões	Sim	Não
12. Conheço o Regulamento Interno.	77%	23%
13. Conheço o Projeto Educativo.	58%	42%



De uma forma geral, o Pessoal Não Docente afirma conhecer o Regulamento Interno, mas continua a haver uma percentagem elevada de funcionários (42%) que diz desconhecer o Projeto Educativo.

## ANÁLISE COMPARATIVA

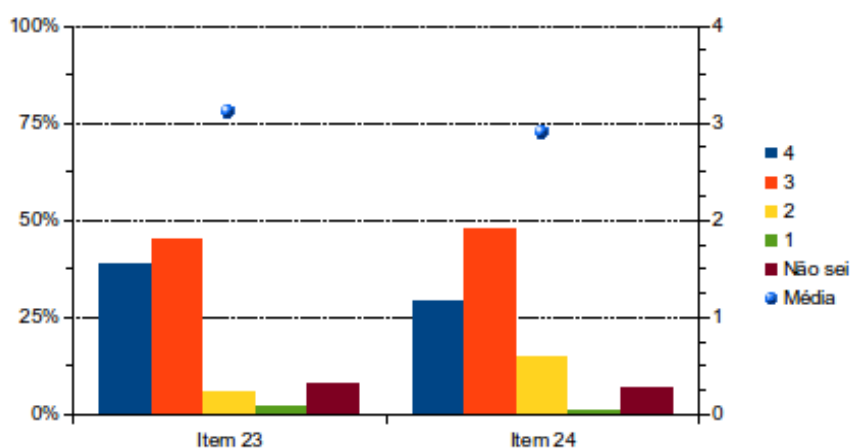
Relativamente aos documentos orientadores, a análise dos questionários permitiu verificar que os alunos e as famílias apresentam uma percentagem significativa de respostas que revelam desconhecimento dos mesmos, por oposição ao pessoal docente cuja opinião manifesta o conhecimento e adequação destes documentos. O pessoal não docente revela conhecer o Regulamento Interno, mas 42% desconhece o Projeto Educativo.

## 4.2 SERVIÇOS

### 4.2.1 TÉCNICO-PEDAGÓGICOS

#### PESSOAL DOCENTE

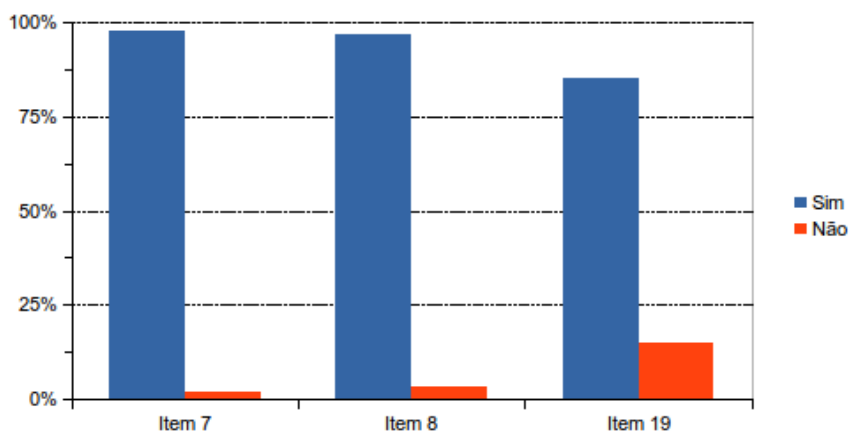
Descritores	4	3	2	1	Não sei	Média
23. Os serviços técnico-pedagógicos (biblioteca, sala de estudo e gabinete do aluno) contribuem para o sucesso educativo dos alunos.	39%	45%	6%	2%	8%	3,1
24. Os Serviços de Psicologia e Orientação satisfazem as exigências e as necessidades da comunidade educativa.	29%	48%	15%	1%	7%	2,9



Os docentes consideram bastante importante o apoio das estruturas técnico-pedagógicas no sucesso educativo dos alunos, embora uma parte significativa dos mesmos considere que os Serviços de Psicologia e Orientação não satisfazem as exigências e as necessidades da comunidade educativa.

#### 1º CICLO

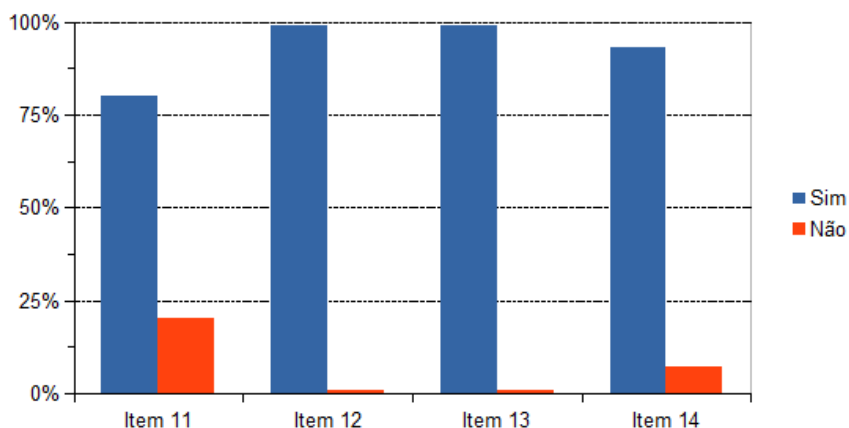
Descritores	Sim	Não
7. A biblioteca funciona bem.	98%	2%
8. A escola tem serviço de psicologia que ajuda os alunos.	97%	3%
19. Utilizo a biblioteca para fazer trabalhos e leituras.	85%	15%



Os alunos do 1º ciclo consideram que os serviços técnico-pedagógicos funcionam de forma excelente e admitem utilizar a biblioteca para fazer trabalhos e leituras.

### 2º E 3º CICLOS

Descritores	Sim	Não
11. Utilizo a biblioteca para fazer trabalhos e leituras.	80%	20%
12. A biblioteca possui os recursos necessários (livros, vídeos, computadores, etc.).	99%	1%
13. A escola tem serviços de apoio adequados (sala de estudo e gabinete de aluno).	99%	1%
14. Considero importante a existência do Serviço de Psicologia e Orientação.	93%	7%



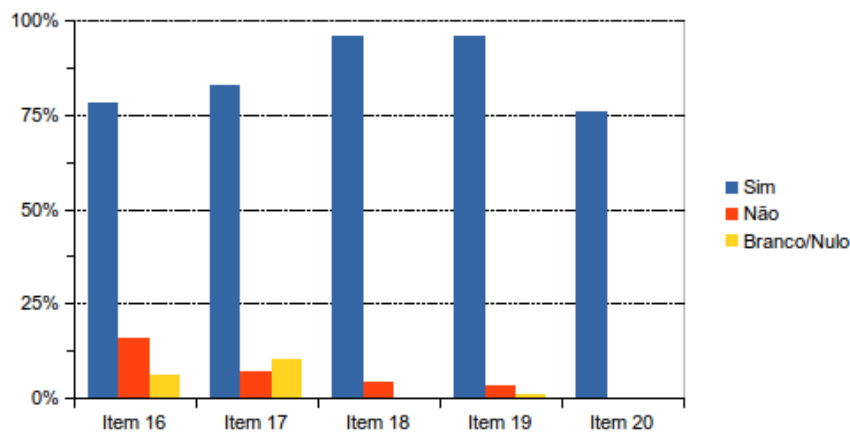
Estas estruturas funcionam de forma excelente de acordo com este grupo de alunos.

80% dos alunos dos 2º e 3º ciclos reconhecem utilizar a biblioteca para fazer trabalhos e leituras.



**FAMÍLIA**

CEB			Questão	Sim	Não	Branco/Nulo
pr	1º	2º/3º				
X	X	X	16) O meu educando utiliza a Biblioteca para fazer trabalhos e leituras.	78%	16%	6%
X	X	X	17) A biblioteca possui os recursos necessários (livros, vídeos, computadores, etc.).	83%	7%	10%
	X	X	18) A escola tem serviços de apoio adequados (Sala de estudo e Gabinete de aluno).	96%	4%	0%
	X	X	19) Considero importante a existência do Serviço de Psicologia e Orientação.	96%	3%	1%
	X	X	20) A escola orienta o meu educando nas suas opções académicas e profissionais.	76%	22%	2%



Os respondentes consideram bastante satisfatórios os serviços disponibilizados pela escola no apoio aos alunos e os recursos disponíveis na biblioteca (livros, vídeos, computadores, etc.), reconhecendo que grande parte dos alunos utiliza a biblioteca para fazer trabalhos e leituras. Destacam pela excelência a existência de serviços de apoio adequados (Sala de Estudo e Gabinete do aluno) bem como a existência do Serviço de Psicologia e Orientação.

Um parte significativa dos encarregados de educação dos 2º e 3º ciclos considera que a escola orienta o seu educando nas suas opções académicas e profissionais.

**ANÁLISE COMPARATIVA**

Todos os grupos destacam o bom funcionamento dos serviços Técnico-pedagógicos, reconhecendo a sua frequente utilização.

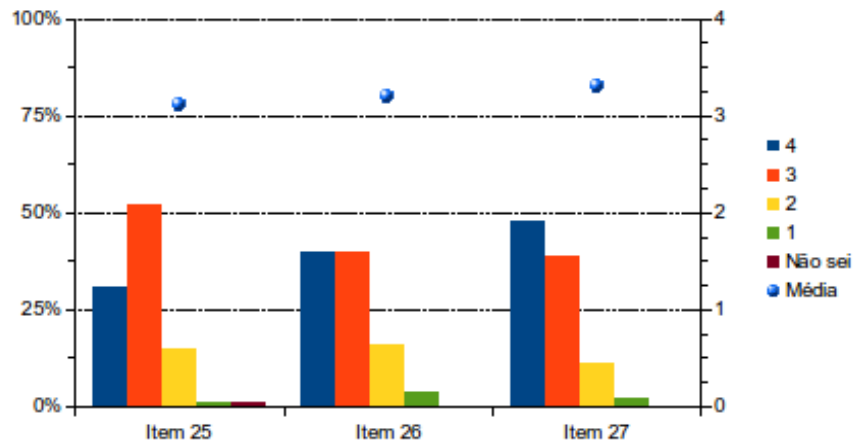
Os docentes consideram que os Serviços de Psicologia e Orientação satisfazem as exigências e as necessidades da comunidade educativa, mas gostariam de vê-los reforçados.



## 4.2.2 ADMINISTRATIVOS

### PESSOAL DOCENTE

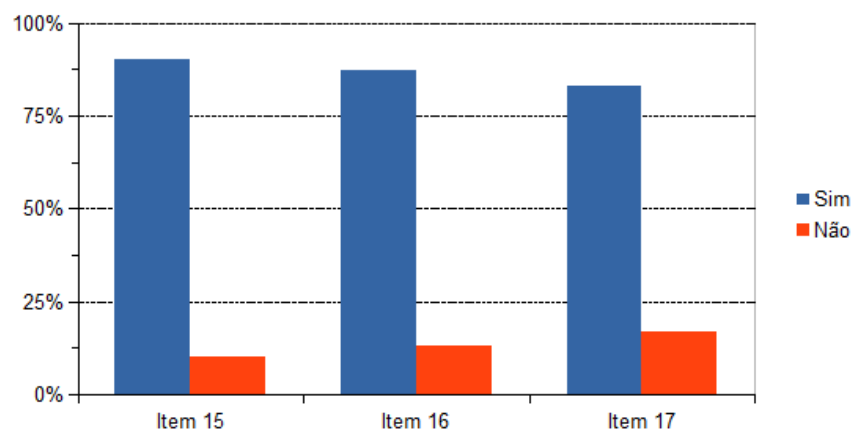
Descritores	4	3	2	1	Não sei	Média
25. Os serviços administrativos funcionam bem.	31%	52%	15%	1%	1%	3,1
26. O atendimento dos serviços administrativos é bom.	40%	40%	16%	4%	0%	3,2
27. O horário da secretaria é adequado.	48%	39%	11%	2%	0%	3,3



Os docentes encontram-se bastante satisfeitos com o funcionamento, com o atendimento e com o horário dos serviços administrativos deste agrupamento.

### 2º E 3º CICLOS

Descritores	Sim	Não
15. Os serviços administrativos funcionam bem.	90%	10%
16. O atendimento dos serviços administrativos é bom.	87%	13%
17. O horário da secretaria é adequado.	83%	17%

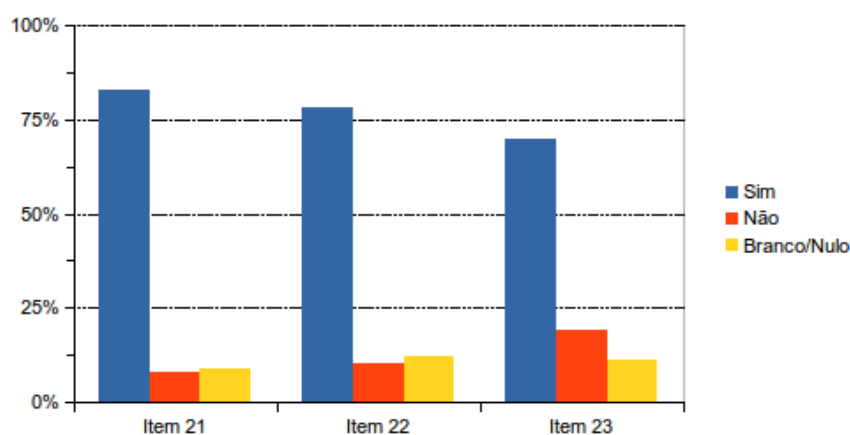




Os alunos dos 2º e 3º ciclos encontram-se bastante satisfeitos com o atendimento e com o horário dos serviços administrativos deste agrupamento, destacando pela excelência o seu funcionamento.

### FAMÍLIA

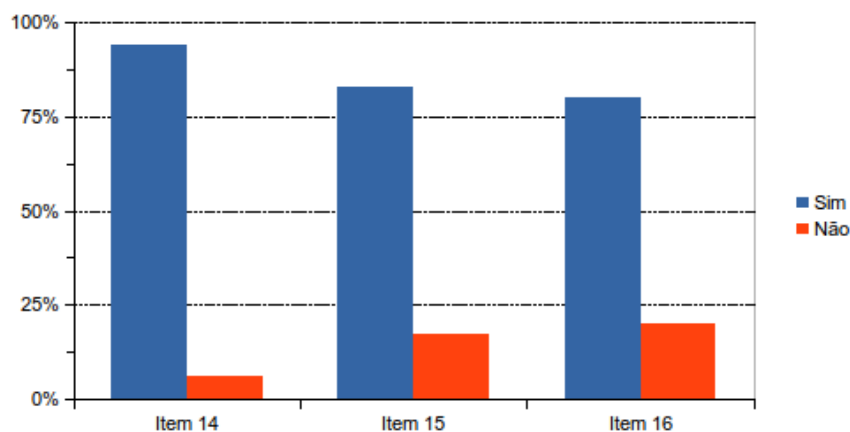
Questão	Sim	Não	Não aplicável	Branco/Nulo
21) Os serviços administrativos funcionam bem.	83%	8%	-	9%
22) O atendimento dos serviços administrativos é bom.	78%	10%	-	12%
23) O horário da secretaria é adequado.	70%	19%	-	11%



As famílias encontram-se satisfeitas com o horário da secretaria e consideram que estes serviços funcionam bem e têm um bom atendimento.

### PESSOAL NÃO DOCENTE

Questões	Sim	Não
14. Os serviços administrativos funcionam bem.	94%	6%
15. O atendimento dos serviços administrativos é bom.	83%	17%
16. O horário da secretaria é adequado.	80%	20%





O pessoal não docente encontra-se bastante satisfeito com o horário e com o atendimento da secretaria, classificando o seu funcionamento num nível excelente.

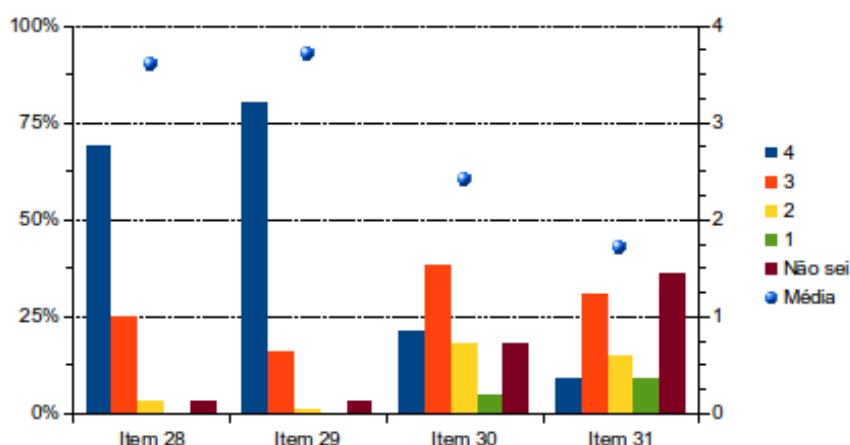
#### ANÁLISE COMPARATIVA

Todos os grupos inquiridos encontram-se bastante satisfeitos com os serviços administrativos, à exceção da família que se manifesta de forma satisfatória quanto ao horário de funcionamento destes serviços.

### 4.2.3 ESTRUTURAS DE APOIO

#### PESSOAL DOCENTE

Descritores	4	3	2	1	Não sei	Média
28. O serviço de reprografia/papelaria funciona bem.	69%	25%	3%	0%	3%	3,6
29. O atendimento da papelaria/reprografia é bom.	80%	16%	1%	0%	3%	3,7
30. O bufete oferece uma alimentação equilibrada e saudável.	21%	38%	18%	5%	18%	2,4
31. A cantina oferece uma alimentação equilibrada e saudável.	9%	31%	15%	9%	36%	1,7



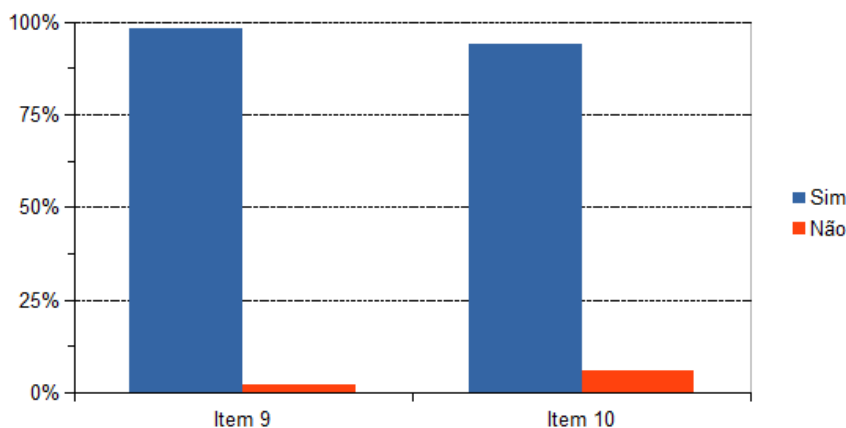
Os professores destacam pela excelência o funcionamento e o atendimento da reprografia/papelaria.

Relativamente à alimentação oferecida pela cantina e pelo bufete, 18% dos professores não conhece os serviços prestados pelo bufete e 36% dos mesmos desconhece o funcionamento da cantina, respondendo “Não sei” nestes parâmetros. Considerando apenas a opinião dos professores que têm conhecimento sobre estes serviços a avaliação é satisfatória.



### 1º CICLO

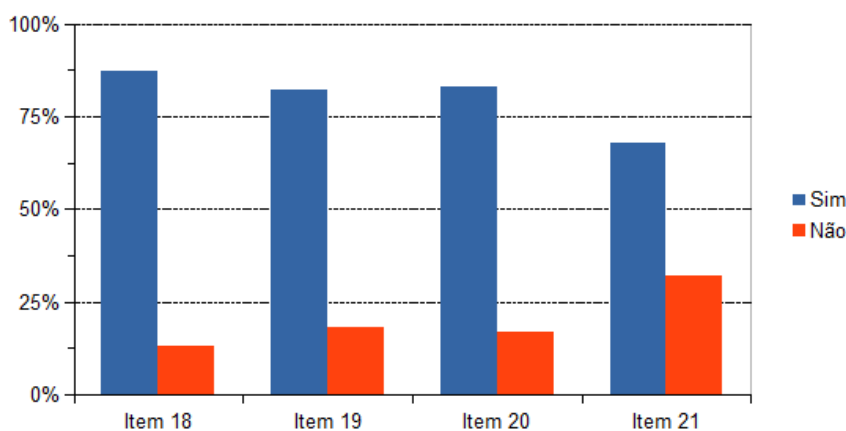
Descritores	Sim	Não
9. A cantina oferece uma alimentação equilibrada e saudável.	98%	2%
10. Posso repetir o almoço, ou parte, se o solicitar.	94%	6%



Os alunos do 1º ciclo encontram-se muitíssimo satisfeitos com os serviços prestados pela cantina da sua escola.

### 2º E 3º CICLOS

Descritores	Sim	Não
18. A papelaria e a reprografia funcionam bem.	87%	13%
19. O atendimento da papelaria/reprografia é bom.	82%	18%
20. O bufete e a cantina oferecem uma alimentação equilibrada e saudável.	83%	17%
21. Posso repetir o almoço, ou parte, se o solicitar.	68%	32%



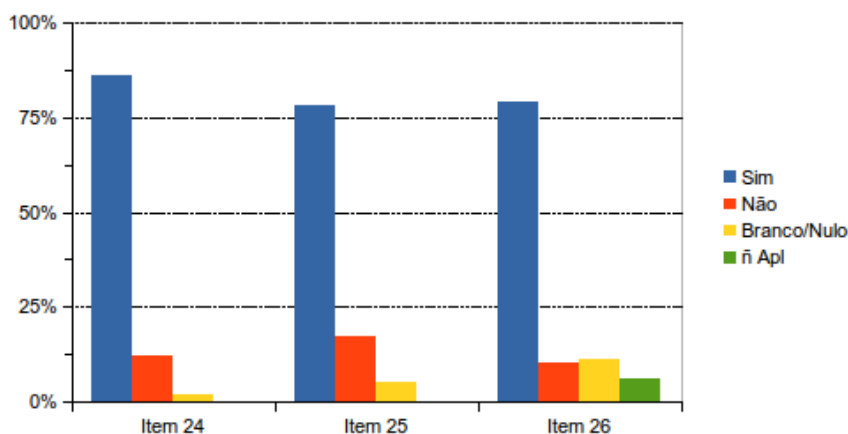
Os alunos dos 2º e 3º ciclos encontram-se bastante satisfeitos com os serviços da papelaria e da reprografia, bem como com a alimentação oferecida pelo bufete e pela cantina da sua escola.



No entanto, uma parte dos alunos refere que não lhe é permitido repetir o almoço, ou parte dele, se o solicitar.

### FAMÍLIA

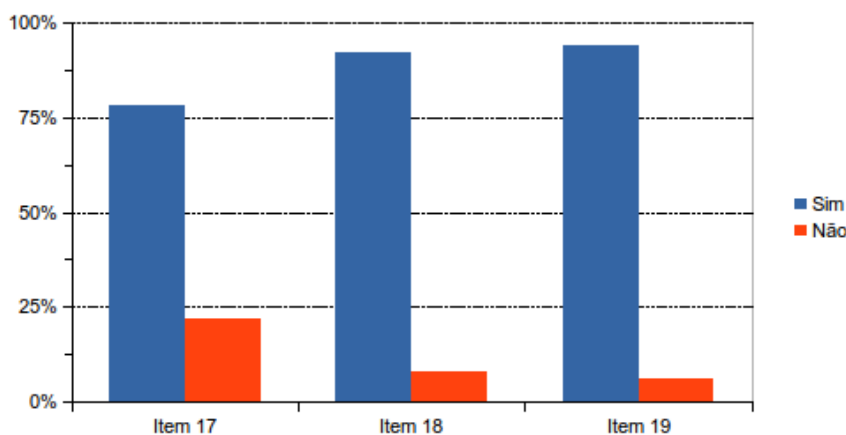
Questão	Sim	Não	Não aplicável	Branco/Nulo
24) O atendimento da papelaria/reprografia é bom.	86%	12%	-	2%
25) O bufete oferece uma alimentação equilibrada e saudável.	78%	17%	-	5%
26) A cantina oferece uma alimentação equilibrada e saudável.	79%	10%	6%	11%



As famílias avaliam o atendimento da papelaria/reprografia com o nível bastante satisfatório. Relativamente à alimentação, as famílias consideram a que é oferecida pelo bufete e pela cantina bastante satisfatória.

### PESSOAL NÃO DOCENTE

Questões	Sim	Não
17. O bufete e a cantina oferecem uma alimentação equilibrada e saudável.	78%	22%
18. O atendimento da papelaria/reprografia é bom.	92%	8%
19. A papelaria e a reprografia funcionam bem.	94%	6%



O pessoal não docente pronunciou-se relativamente ao atendimento e funcionamento da papelaria/reprografia avaliando-os com o nível excelente. A maior parte dos funcionários da escola considera que o bufete e a cantina oferecem uma alimentação equilibrada e saudável.

#### **ANÁLISE COMPARATIVA**

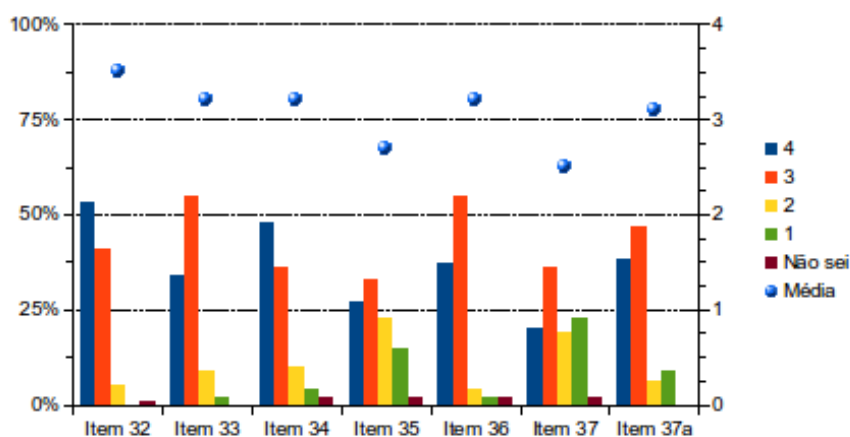
De uma forma geral, a comunidade educativa envolvida nos questionários revela-se bastante satisfeita face às estruturas de apoio existentes no agrupamento. Uma parte significativa dos alunos dos 2º e 3º ciclos refere não poder repetir o almoço ou parte dele se o solicitar.

### **4.3 RELAÇÃO PEDAGÓGICA**

#### **4.3.1 ENSINO APRENDIZAGEM**

##### **PESSOAL DOCENTE**

Descritores	4	3	2	1	Não sei	Média
32. Há uma boa relação professor-aluno.	53%	41%	5%	0%	1%	3,5
33. Os professores desenvolvem um trabalho cooperativo.	34%	55%	9%	2%	0%	3,2
34. Realizo atividades práticas/experimentais na minha disciplina.	48%	36%	10%	4%	2%	3,2
35. O uso de computadores é prática comum nas minhas aulas.	27%	33%	23%	15%	2%	2,7
36. O ensino nesta escola é exigente.	37%	55%	4%	2%	2%	3,2
37. Utilizo a plataforma Moodle como recurso pedagógico.	20%	36%	19%	23%	2%	2,5
37a. Possibilito a utilização de materiais/manuais no acompanhamento ao estudo pelos Encarregados de Educação.	38%	47%	6%	9%	0%	3,1



Os professores consideram excelente a relação com os alunos e bastante satisfatório o trabalho cooperativo por eles desenvolvido, a realização de atividades práticas/ experimentais nas suas disciplinas e a exigência do ensino nesta escola.

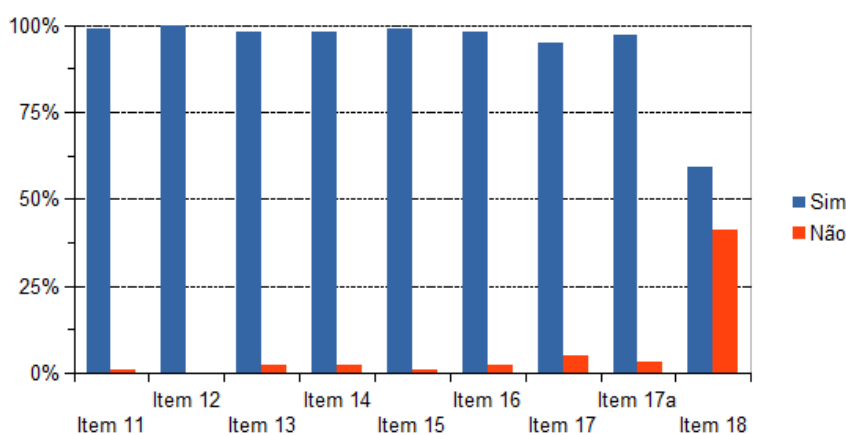
Os docentes do 1º ciclo referem que possibilitam a utilização de materiais/ manuais no acompanhamento ao estudo pelos Encarregados de Educação.

O uso de computadores e da plataforma Moodle como prática comum nas aulas é avaliado com o nível satisfatório.

### 1º Ciclo

Descritores	Sim	Não
11. Há uma boa relação professor-aluno.	99%	1%
12. O meu professor ensina bem.	100%	0%
13. Posso expressar as minhas dúvidas nas aulas.	98%	2%
14. Aprendo com as experiências realizadas nas aulas.	98%	2%
15. Participo nos projetos e atividades da escola.	99%	1%
16. O professor informa-me sobre os meus progressos e dificuldades.	98%	2%
17. O professor orienta-me quanto aos hábitos de estudo e trabalho autónomo.	95%	5%
17a. Levo para casa materiais/manuais para o meu Encarregado de Educação me acompanhar nos estudos.	97%	3%
18. O professor usa o computador para me ensinar.	59%	41%



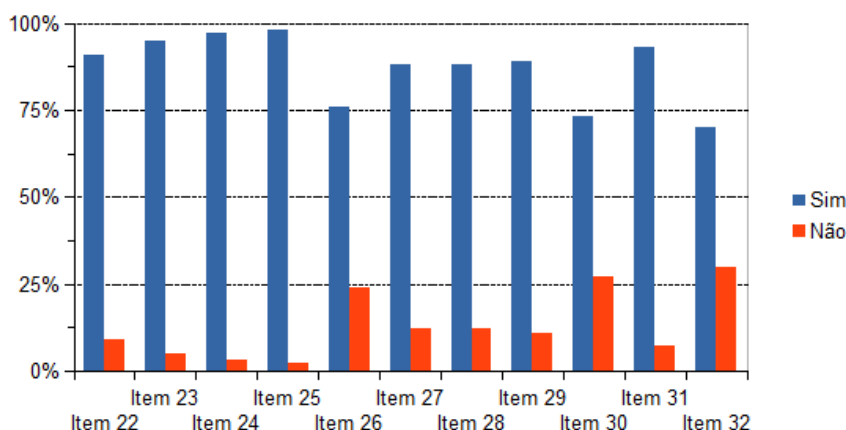


Os alunos do 1º ciclo consideram excelente o trabalho desenvolvido pelos professores quanto ao relacionamento pessoal e à forma de ensino, sentindo-se à vontade para expressar as suas dúvidas, informados sobre os seus progressos e dificuldades e orientados quanto a hábitos de estudo e de trabalho autónomo. Referem aprender com as experiências realizadas nas aulas, participar nos projetos e atividades da escola e levar para casa materiais/ manuais para os seus encarregados de educação os acompanharem nos estudos.

Contudo, uma parte muito significativa dos alunos (41%) refere que o professor não usa o computador para ensinar.

### 2º E 3º CICLOS

Descritores	Sim	Não
22. Há uma boa relação professor-aluno.	91%	9%
23. Os meus professores ensinam bem.	95%	5%
24. Tenho oportunidade de participar nas aulas e esclarecer dúvidas.	97%	3%
25. Aprendo com as experiências realizadas nas aulas.	98%	2%
26. Participo em projetos e atividades da escola.	76%	24%
27. O professor informa-me sobre os meus progressos e dificuldades.	88%	12%
28. Os professores orientam-me quanto a hábitos de estudo e trabalho autónomo.	88%	12%
29. Os professores usam recursos multimédia e o computador para ensinar.	89%	11%
30. O ensino nesta escola é exigente.	73%	27%
31. Conheço os critérios de avaliação.	93%	7%
32. Utilizo a plataforma Moodle como recurso da aprendizagem.	70%	30%



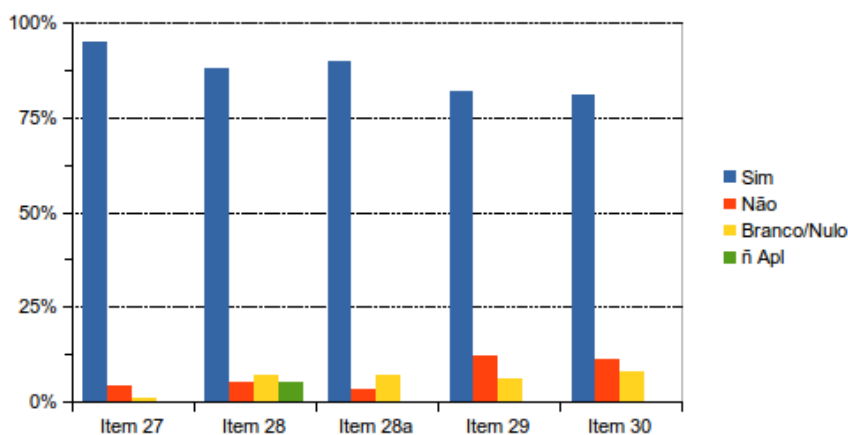
No cômputo geral, os alunos consideram excelente o trabalho desenvolvido pelos professores quanto ao relacionamento pessoal e à forma de ensino, reconhecendo que têm oportunidade de participar nas aulas, de esclarecer dúvidas e de aprender com as experiências realizadas nas aulas, encontrando-se informados sobre os critérios de avaliação.

Avaliam com o nível bastante satisfatório a sua participação em projetos e atividades da escola, a informação dada pelos professores sobre os seus progressos e dificuldades, a orientação dada quanto a hábitos de estudo e de trabalho autónomo e a utilização de recursos multimédia e de computador como meio de ensino.

Uma parte significativa dos alunos dos 2º e 3º ciclos não considera o ensino desta escola exigente e reconhece que não utiliza a plataforma Moodle como recurso de aprendizagem.

## FAMÍLIA

Questão	Sim	Não	Não aplicável	Branco/Nulo
27) Há uma boa relação professores-alunos.	95%	4%	-	1%
28) Os professores orientam o meu educando quanto a hábitos de estudo e trabalho autónomo.	88%	5%	5%	7%
28a) O Professor possibilita a utilização de materiais/manuais que me permitem acompanhar o estudo do meu educando.	90%	3%	-	7%
29) O ensino nesta escola é exigente.	82%	12%	-	6%
30) A escola disponibiliza os critérios de avaliação e as planificações das respetivas áreas.	81%	11%	-	8%



A família divide-se entre a avaliação excelente, no que se refere à relação professores-alunos, à possibilidade dos alunos utilizarem materiais/ manuais que lhe permita acompanhar o estudo do seu educando e à orientação dada aos alunos quanto a hábitos de estudo e trabalho autónomo, e bastante satisfatória no que respeita ao nível de exigência e à disponibilização dos critérios de avaliação e planificações das respetivas áreas.

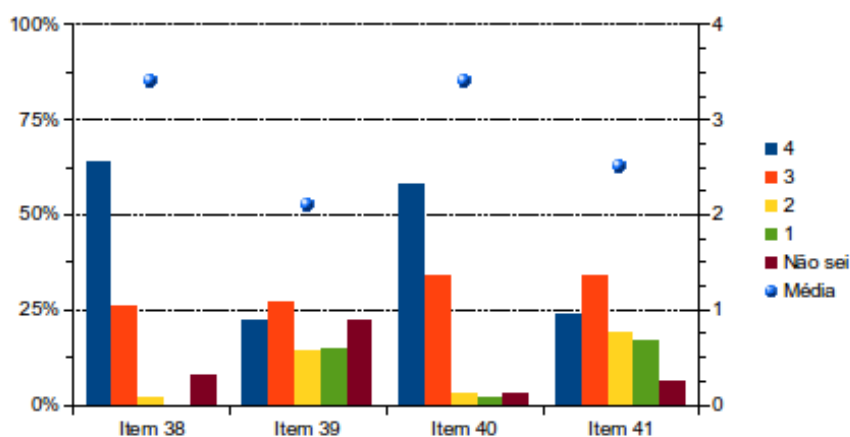
#### **ANÁLISE COMPARATIVA**

Todos os grupos de inquiridos estão muito satisfeitos com o trabalho desenvolvido pelos professores deste agrupamento. O pessoal docente e os alunos reconhecem que o uso do computador e da plataforma Moodle é uma prática pouco frequente nas salas de aula.

### **4.3.2 EDUCAÇÃO ESPECIAL**

#### **PESSOAL DOCENTE**

Descritores	4	3	2	1	Não sei	Média
38. Considero importante a existência da Unidade de Ensino Estruturado.	64%	26%	2%	0%	8%	3,4
39. Considero pertinente a rotatividade das assistentes operacionais junto de alunos com NEE.	22%	27%	14%	15%	22%	2,1
40. Considero importante a realização de ações de sensibilização sobre as diversas problemáticas existentes nos alunos com NEE no agrupamento.	58%	34%	3%	2%	3%	3,4
41. Costumo promover/participar em atividades dirigidas aos alunos com NEE.	24%	34%	19%	17%	6%	2,5

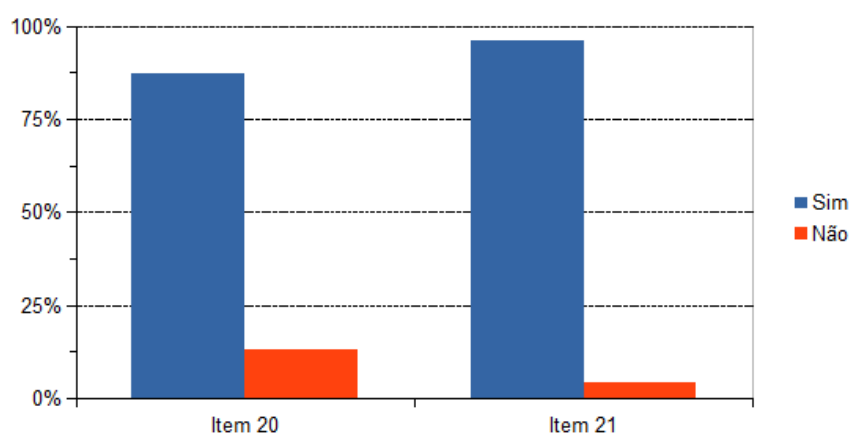


O pessoal docente considera muito importante a existência de Unidades de Ensino Estruturado bem como a realização de ações de sensibilização sobre as diversas problemáticas existentes nos alunos com NEE do agrupamento.

Poucos são os professores que consideram pertinente a rotatividade dos assistentes operacionais junto destes alunos e uma parte significativa do corpo docente não costuma promover e/ou participar em atividades dirigidas aos alunos com esta problemática.

### 1º CICLO

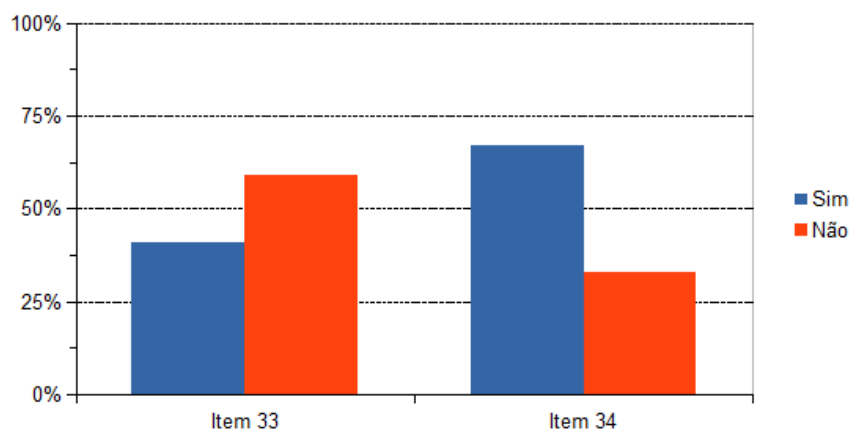
Descritores	Sim	Não
20. Costumo interagir com os alunos com NEE.	87%	13%
21. Considero que a minha colaboração pode ser importante para o aluno com NEE.	96%	4%



Os alunos do 1º ciclo consideram fundamental a sua colaboração junto dos alunos NEE e afirmam interagir com os mesmos no seu quotidiano.



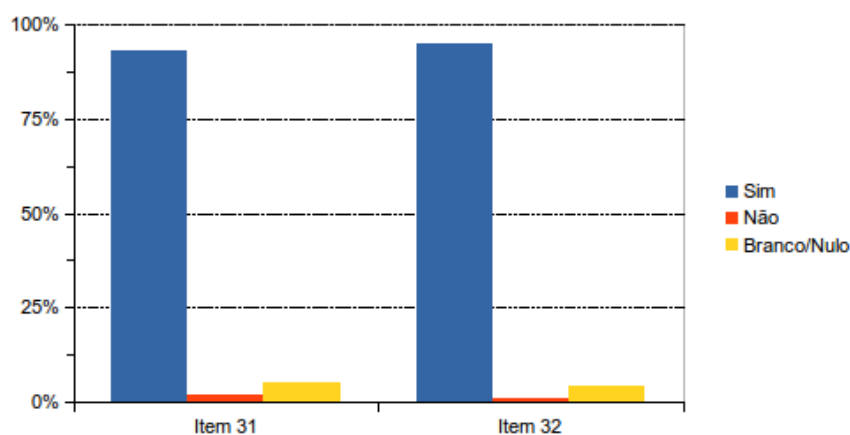
Descritores	Sim	Não
33. Costumo interagir com os alunos com NEE.	41%	59%
34. Considero que a minha colaboração pode ser importante para o aluno com NEE.	67%	33%



Os alunos dos 2º e 3º ciclos admitem não interagir com os alunos NEE e 33% não considera importante a sua colaboração junto destes alunos.

#### FAMÍLIA

Questão	Sim	Não	Branco/ Nulo
31) Considero importante a existência da Unidade de Ensino Estruturado - Autismo.	93%	2%	5%
32) Considero importante a realização de ações de sensibilização sobre as diversas problemáticas existentes nos alunos com NEE (necessidades educativas especiais) no agrupamento	95%	1%	4%

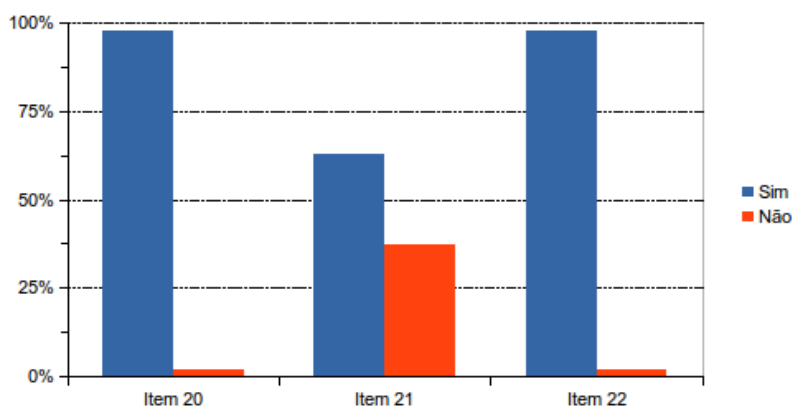




As famílias são unânimes em considerar muito importante a existência de uma Unidade de Ensino Estruturado - Autismo no agrupamento, assim como a realização de ações de sensibilização sobre as diversas problemáticas existentes nos alunos com Necessidades Educativas Especiais.

#### **PESSOAL NÃO DOCENTE**

<b>Questões</b>	<b>Sim</b>	<b>Não</b>
20. Considero importante a existência da Unidade de Ensino Especial.	98%	2%
21. Considero pertinente a rotatividade das assistentes operacionais junto de alunos com NEE.	63%	37%
22. Considero importante a realização de ações de sensibilização sobre as diversas problemáticas existentes nos alunos com NEE no agrupamento.	98%	2%



O pessoal não docente considera extremamente importante a existência de uma unidade de ensino estruturado no agrupamento, assim como a realização de ações de sensibilização sobre as diversas problemáticas existentes nos alunos com NEE. Contudo, uma percentagem significativa dos funcionários (37%) não concorda com a rotatividade dos assistentes operacionais junto destes alunos.

#### **ANÁLISE COMPARATIVA**

O pessoal docente, as famílias e o pessoal não docente são unânimes relativamente à importância da existência de unidades de ensino estruturado e da realização de ações de sensibilização sobre as diversas problemáticas existentes nos alunos com NEE. Alguns elementos do pessoal docente e não docente mostraram discordância pela rotatividade dos assistentes operacionais junto destes alunos.

Não existe consenso entre os alunos dos diferentes ciclos já que os do 1º ciclo assumem que interagem com os alunos NEE e consideram fundamental a sua colaboração junto destes

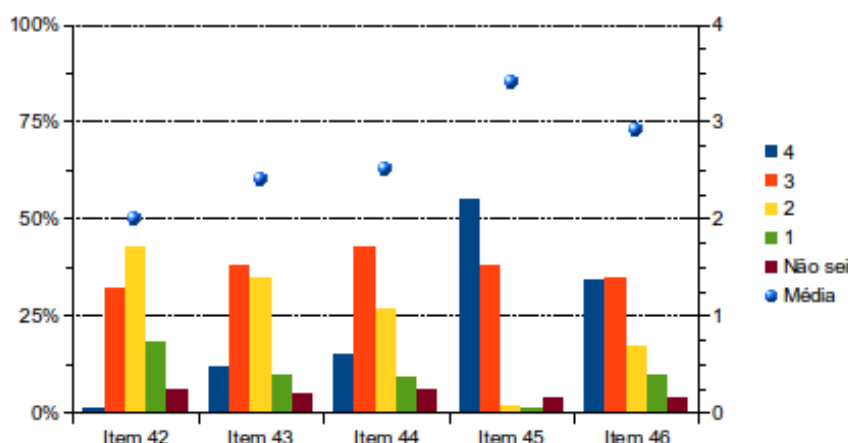


alunos, enquanto os dos 2º e 3º ciclos afirmam não interagir com os mesmos e não destacam a importância da sua colaboração.

### 4.3.3 ARTICULAÇÃO ESCOLA/FAMÍLIA

#### PESSOAL DOCENTE

Descritores	4	3	2	1	Não sei	Média
42. Os encarregados de educação gerem e acompanham o tempo de estudo dos seus educandos.	1%	32%	43%	18%	6%	2
43. Os encarregados de educação participam nas atividades do agrupamento.	12%	38%	35%	10%	5%	2,4
44. Os encarregados de educação contactam periodicamente os diretores de turma/professores titulares de turma.	15%	43%	27%	9%	6%	2,5
45. Os diretores de turma/professores titulares de turma contactam periodicamente os encarregados de educação.	55%	38%	2%	1%	4%	3,4
46. Na escola é garantida a privacidade no atendimento a encarregados de educação.	34%	35%	17%	10%	4%	2,9

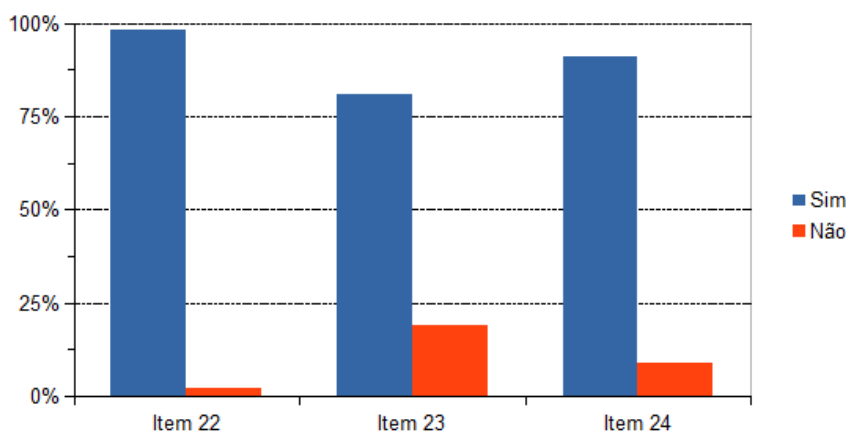


Os professores admitem que é mais frequente serem eles a contactar periodicamente os encarregados de educação do que o inverso, avaliando satisfatoriamente a garantia de privacidade neste atendimento.

Os mesmos inquiridos consideram pouco satisfatório o acompanhamento dos alunos por parte dos encarregados de educação no estudo diário e a participação destes últimos nas atividades do agrupamento.

#### 1º CICLO

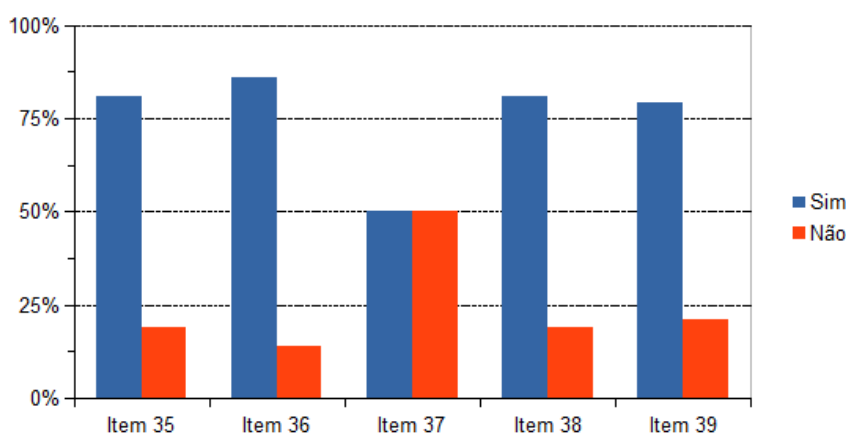
Descritores	Sim	Não
22. O meu encarregado de educação acompanha o meu estudo e verifica o cumprimento das tarefas escolares.	98%	2%
23. O meu encarregado de educação participa nas atividades desenvolvidas na escola/agrupamento.	81%	19%
24. O meu encarregado de educação vai à escola frequentemente para obter informações sobre os meus progressos e dificuldades.	91%	9%



Este grupo de alunos considera excelente o acompanhamento que os seus encarregados de educação fazem relativamente ao seu processo de aprendizagem e bastante satisfatória a participação destes nas atividades dinamizadas pela escola.

### 2º E 3º CICLOS

Descritores	Sim	Não
35. O e-mail é útil nos meus contactos com os professores.	81%	19%
36. O meu encarregado de educação orienta o meu tempo de estudo e verifica o cumprimento das tarefas escolares.	86%	14%
37. O meu encarregado de educação participa nas atividades desenvolvidas na escola/agrupamento.	50%	50%
38. O meu encarregado de educação estabelece periodicamente contacto com o diretor de turma.	81%	19%
39. O diretor de turma estabelece periodicamente contacto com o meu encarregado de educação.	79%	21%



Estes alunos consideram bastante satisfatórias a utilidade do e-mail institucional nos seus contactos com os professores e a orientação e acompanhamento dados pelos seus encarregados de educação relativamente ao tempo de estudo.

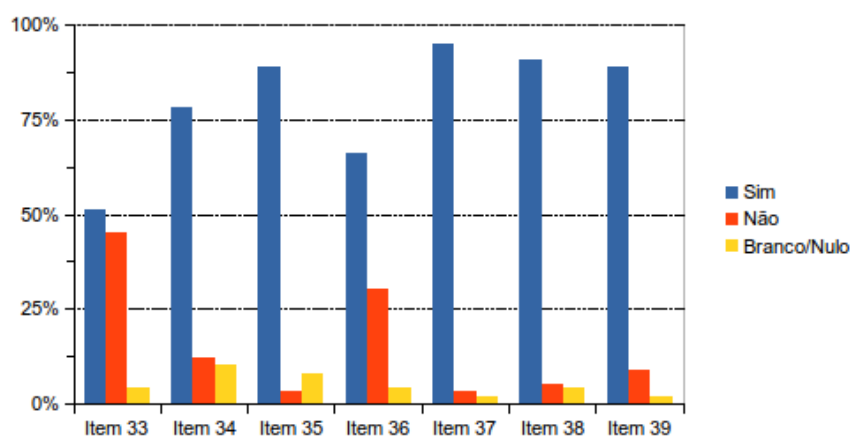




Reconhecem que, apesar dos seus encarregados de educação e dos seus diretores de turma estabelecerem contacto periódico, metade dos encarregados de educação não participa nas atividades desenvolvidas no agrupamento.

### FAMÍLIA

Questão	Sim	Não	Branco/ Nulo
33) Utilizo a plataforma Moodle para obter informações sobre a escola.	51%	45%	4%
34) O e-mail institucional é útil para comunicar com os professores.	78%	12%	10%
35) Oriento o tempo de estudo e verifico o cumprimento das tarefas escolares do meu educando.	89%	3%	8%
36) Participo em atividades desenvolvidas na escola/agrupamento.	66%	30%	4%
37) Sou informado periodicamente sobre os progressos e dificuldades do meu educando.	95%	3%	2%
38) Na escola é garantida a privacidade no atendimento a encarregados de educação.	91%	5%	4%
39) Compareço às reuniões sempre que sou convocado.	89%	9%	2%



Uma parte muito significativa dos encarregados de educação reconhece que é informada periodicamente sobre os progressos e dificuldades dos seus educandos e que, na escola, é garantida a privacidade no atendimento a encarregados de educação.

As famílias consideram o e-mail institucional útil para comunicar com os professores e afirmam orientar o tempo de estudo e verificar o cumprimento das tarefas escolares dos seus educandos. Para além disso, também afirmam que comparecem nas reuniões sempre que são convocadas.



No entanto, uma parte significativa dos encarregados de educação não utiliza com frequência a plataforma Moodle para obter informações sobre a escola e reconhece não participar ativamente nas atividades desenvolvidas na escola/agrupamento.

#### **ANÁLISE COMPARATIVA**

Quanto à orientação do estudo em casa, a opinião dos docentes é pouco satisfatória e consequentemente divergente da dos alunos e encarregados de educação.

Quer os docentes, quer os alunos dos 2º e 3º ciclos e os encarregados de educação consideram que estes últimos participam de forma pouco satisfatória nas atividades da escola. Destacam-se pela positiva os encarregados de educação dos alunos do 1º ciclo que, de acordo com estes, participam mais regularmente nessas atividades.

Todos os grupos reconhecem que a escola faz um esforço bastante satisfatório para envolver as famílias no processo de ensino/aprendizagem através dos contactos periódicos. Contudo, o pessoal docente é de opinião que os encarregados de educação deveriam ter mais iniciativa em estabelecer contacto com os professores.

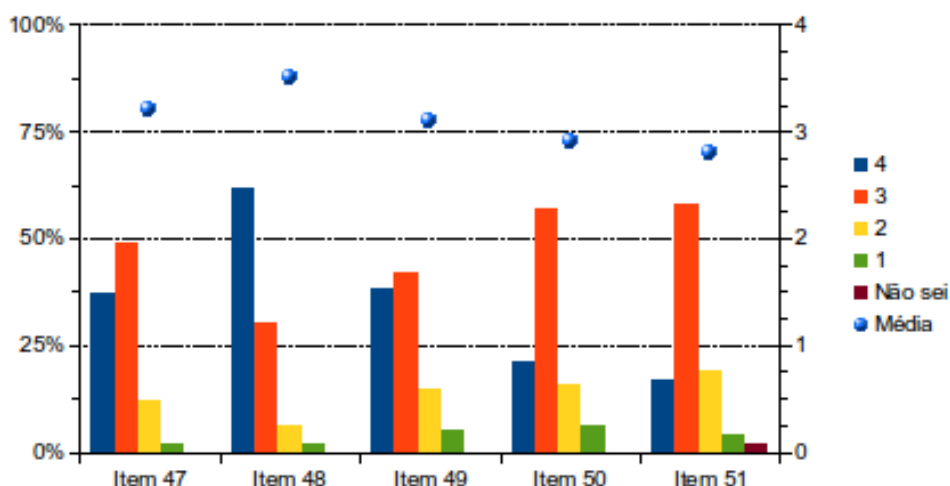
Os grupos inquiridos usam bastante o e-mail institucional para comunicar com a escola, mas a família utiliza pouco a plataforma Moodle para obter informações sobre a mesma.

Embora os encarregados de educação estejam claramente satisfeitos com a privacidade no atendimento, a mesma opinião não é partilhada pelo pessoal docente que considera este espaço apenas satisfatório para o efeito.

## **4.4 ESPAÇO SOCIAL**

### **PESSOAL DOCENTE**

<b>Descritores</b>	<b>4</b>	<b>3</b>	<b>2</b>	<b>1</b>	<b>Não sei</b>	<b>Média</b>
47. O ambiente de trabalho é bom.	37%	49%	12%	2%	0%	3,2
48. Gosto de trabalhar nesta escola.	62%	30%	6%	2%	0%	3,5
49. Os assistentes operacionais são cordiais e colaborativos.	38%	42%	15%	5%	0%	3,1
50. Os alunos respeitam os professores.	21%	57%	16%	6%	0%	2,9
51. Os encarregados de educação respeitam os professores.	17%	58%	19%	4%	2%	2,8

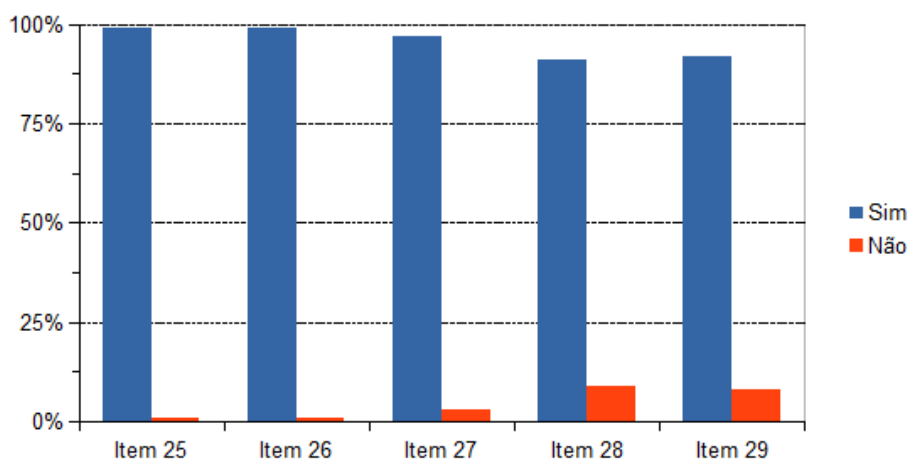


Os professores estão muitíssimo satisfeitos por trabalharem na sua escola e consideram que têm um bom ambiente de trabalho, sentindo-se respeitados pelos assistentes operacionais.

No entanto, avaliam satisfatoriamente o respeito que os alunos e os encarregados de educação lhes têm.

### 1º Ciclo

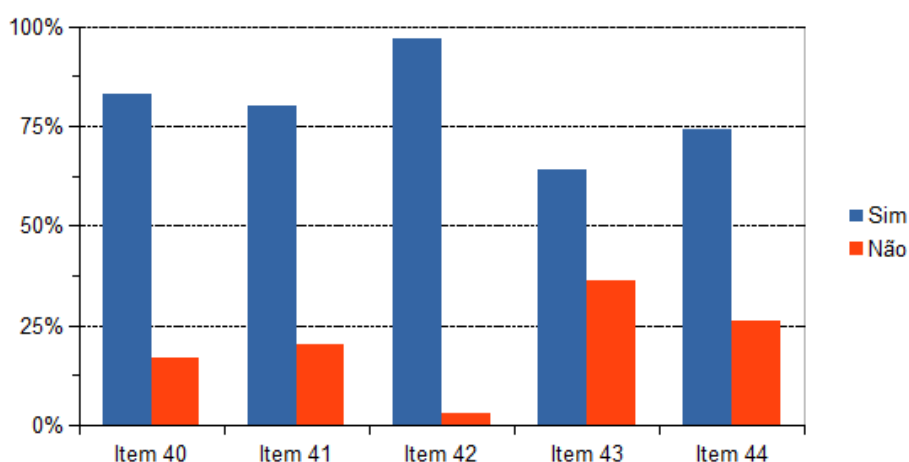
Descritores	Sim	Não
25. Gosto de estar nesta escola.	99%	1%
26. Os assistentes operacionais tratam-me bem.	99%	1%
27. Respeito os assistentes operacionais.	97%	3%
28. Nesta escola respeitamo-nos uns aos outros.	91%	9%
29. A escola gere com justiça os conflitos que surgem.	92%	8%



Os alunos do 1º ciclo avaliam com um nível excelente o espaço social da escola que frequentam.



Descritores	Sim	Não
40. Gosto de estar nesta escola.	83%	17%
41. Os assistentes operacionais tratam-me com respeito.	80%	20%
42. Respeito os assistentes operacionais.	97%	3%
43. Nesta escola respeitamo-nos uns aos outros.	64%	36%
44. A escola gere com justiça os conflitos que surgem.	74%	26%

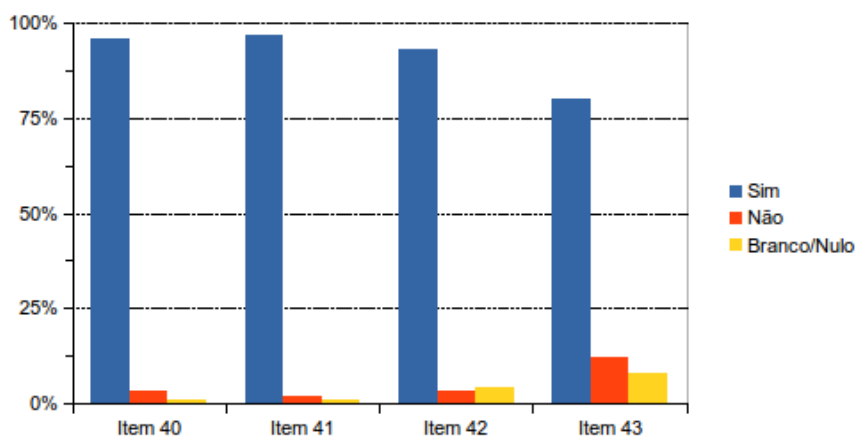


Os alunos dos 2º e 3º ciclos gostam de estar na escola e sentem-se respeitados pelos assistentes operacionais, destacando pela excelência o facto deles próprios respeitarem os funcionários.

Há uma percentagem significativa que considera que os alunos não se respeitam uns aos outros (36%) e que a escola não gere com justiça os conflitos que surgem (26%).

### FAMÍLIA

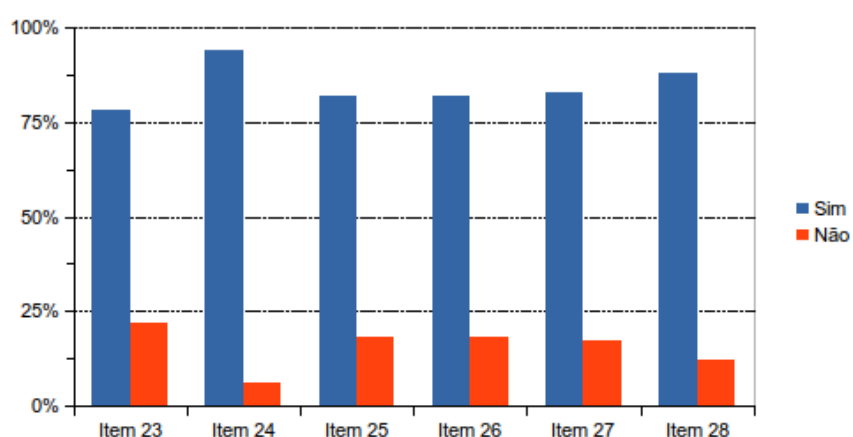
Questão	Sim	Não	Branco Nulo
40) Gosto que o meu educando frequente esta escola.	96%	3%	1%
41) Na escola sinto que sou respeitado.	97%	2%	1%
42) A comunidade educativa é respeitada pelos encarregados de educação.	93%	3%	4%
43) A escola gere com justiça os conflitos que surgem.	80%	12%	8%



Os encarregados de educação consideram que a escola gere com justiça os conflitos que surgem e estão plenamente satisfeitos com a escola que os seus educandos frequentam e com o respeito mútuo existente entre a comunidade educativa.

#### **PESSOAL NÃO DOCENTE**

Questões	Sim	Não
23. O ambiente de trabalho é bom.	78%	22%
24. Gosto de trabalhar nesta escola.	94%	6%
25. Os assistentes operacionais desenvolvem um trabalho cooperativo.	82%	18%
26. Os(as) professores são cordiais.	82%	18%
27. Sinto-me respeitado pelos alunos.	83%	17%
28. Sinto-me respeitado pelos encarregados de educação.	88%	12%



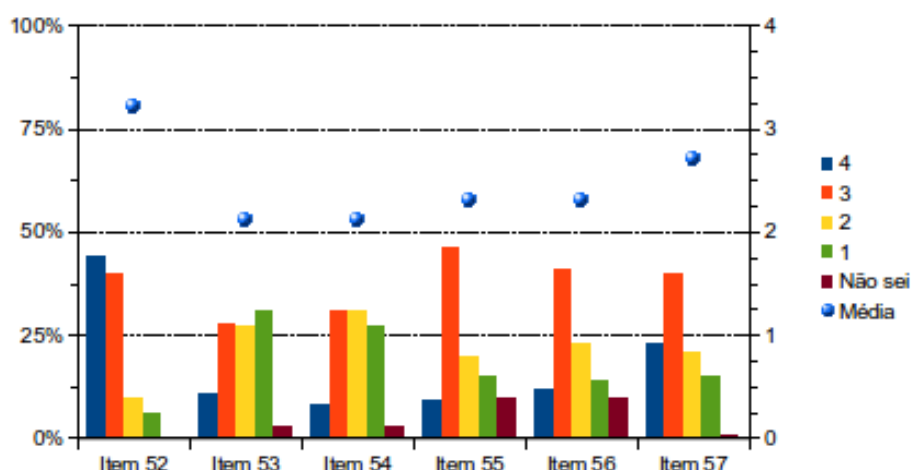
Quase todo o pessoal não docente (94%) gosta de trabalhar nesta escola. Este grupo de inquiridos encontra-se bastante satisfeito com o ambiente de trabalho, com o trabalho cooperativo desenvolvido pelos assistentes operacionais, com a cordialidade dos professores e com o respeito dos alunos e dos encarregados de educação.

**ANÁLISE COMPARATIVA**

De uma forma global, todos os grupos avaliam positivamente e estão muito satisfeitos com o espaço social do agrupamento. Apesar disso, existem alguns professores que não se sentem respeitados pelos alunos e encarregados de educação e os alunos dos 2º e 3º ciclos consideram satisfatório o respeito mútuo entre alunos a forma como a escola gere os conflitos que surgem entre eles.

**4.5 ESPAÇO FÍSICO****4.5.1 RECURSOS****PESSOAL DOCENTE**

Descritores	4	3	2	1	Não sei	Média
52. As instalações da escola são boas.	44%	40%	10%	6%	0%	3,2
53. Os recursos informáticos disponibilizados são suficientes (computadores, acesso à www e quadros interativos).	11%	28%	27%	31%	3%	2,1
54. Os recursos informáticos disponibilizados são adequados e funcionais (computadores, acesso à www e quadros interativos).	8%	31%	31%	27%	3%	2,1
55. Os recursos audiovisuais disponibilizados são suficientes (televisão, leitores DVD e CD).	9%	46%	20%	15%	10%	2,3
56. Os recursos audiovisuais disponibilizados são adequados e funcionais (televisão, leitores DVD e CD).	12%	41%	23%	14%	10%	2,3
57. As salas de aula são funcionais.	23%	40%	21%	15%	1%	2,7



Os docentes consideram as instalações da escola bastante satisfatórias e a funcionalidade das salas de aula satisfatória.

Contudo os professores consideram pouco satisfatórios os recursos informáticos e audiovisuais existentes, alertando para a falta dos mesmos nas escolas.



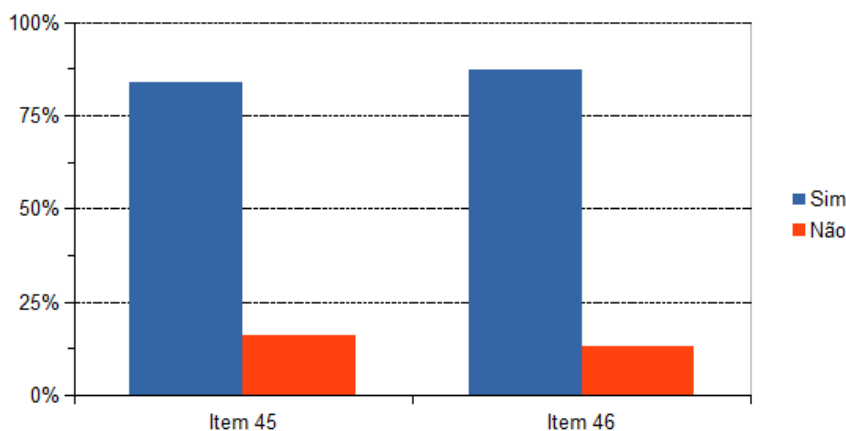
### 1º CICLO

Descritores	Sim	Não
30. As instalações da escola são boas.	98%	2%

Os alunos do 1º ciclo consideram as instalações da escola excelentes.

### 2º E 3º CICLOS

Descritores	Sim	Não
45. As instalações da escola são boas.	84%	16%
46. As salas de aula são funcionais.	87%	13%



Os alunos dos 2º e 3º ciclos avaliam de bastante satisfatórias as instalações da escola e as salas de aula.

### FAMÍLIA

Questão	Sim	Não	Não aplicável	Branco Nulo
44) As instalações da escola são boas.	87%	9%	-	4%

As famílias consideram as instalações da escola bastante satisfatórias.

### PESSOAL NÃO DOCENTE

Questões	Sim	Não
29. As instalações da escola são boas.	89%	11%

O pessoal não docente considera as instalações da escola bastante satisfatórias.

### ANÁLISE COMPARATIVA

Os grupos inquiridos consideram as instalações da escola bastante satisfatórias, apesar dos professores considerarem apenas satisfatória a funcionalidade das salas de aula.

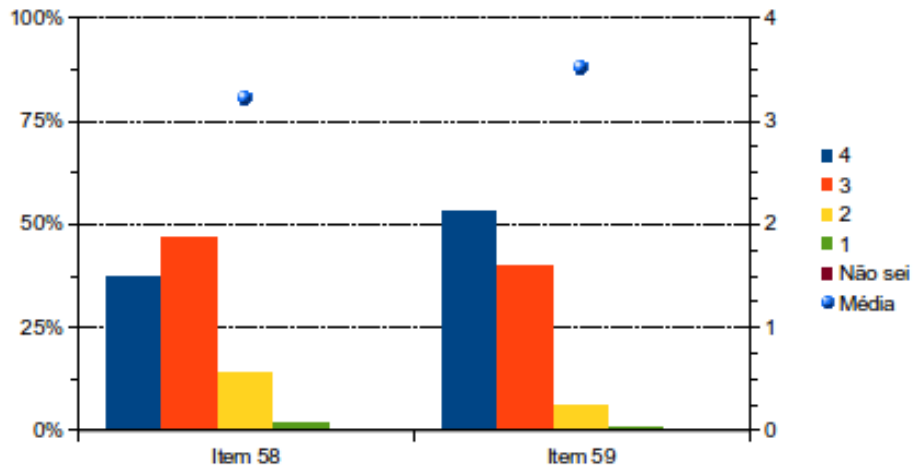
Os docentes consideram que os recursos informáticos e audiovisuais são escassos e pouco adequados e funcionais.



## 4.5.2 HIGIENE E SEGURANÇA

### PESSOAL DOCENTE

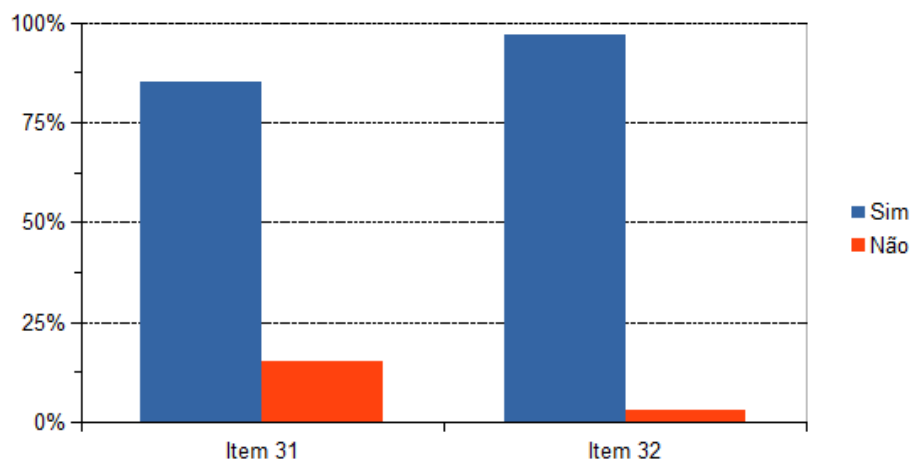
Descritores	4	3	2	1	Não sei	Média
58. As instalações da escola são mantidas em bom estado de conservação e higiene.	37%	47%	14%	2%	0%	3,2
59. Sinto-me seguro nesta escola.	53%	40%	6%	1%	0%	3,5



Os docentes sentem-se seguros nesta escola e consideram que as suas instalações são mantidas em bom estado de conservação e higiene.

### 1º CICLO

Descritores	Sim	Não
31. As instalações da escola são mantidas em bom estado de conservação e higiene.	85%	15%
32. Sinto-me seguro nesta escola.	97%	3%

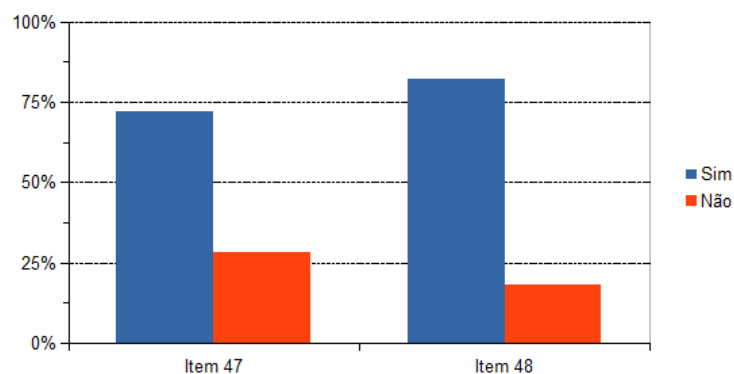


Os alunos deste ciclo consideram excelente a segurança da escola e bastante satisfatório o estado de conservação e higiene das suas instalações.





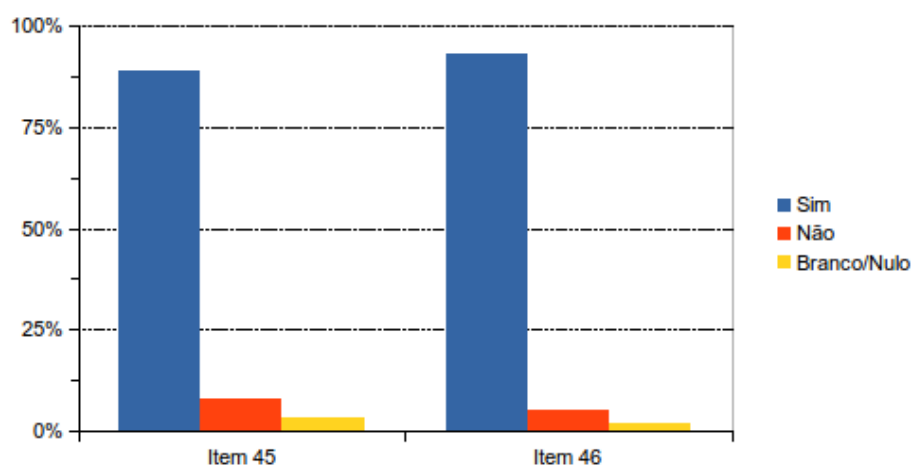
Descritores	Sim	Não
47. As instalações da escola são mantidas em bom estado de conservação e higiene.	72%	28%
48. Sinto-me seguro nesta escola.	82%	18%



Os alunos dos 2º e 3º ciclos consideram a segurança da escola bastante satisfatória, mas 28% dos alunos não consideram que as instalações estejam bem conservadas e limpas.

#### FAMÍLIA

Questão	Sim	Não	Branco/ Nulo
45) As instalações da escola são mantidas em bom estado de conservação e higiene.	89%	8%	3%
46) O meu educando está seguro nesta escola.	93%	5%	2%

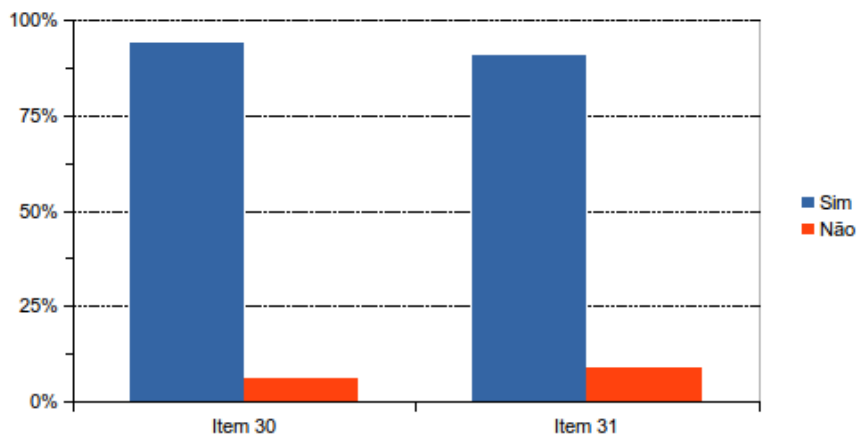


As famílias consideram que as instalações das escolas são mantidas em bom estado de conservação e higiene, destacando pela excelência a segurança das mesmas.



**PESSOAL NÃO DOCENTE**

Questões	Sim	Não
30. As instalações da escola são mantidas em bom estado de conservação e higiene.	94%	6%
31. Sinto-me seguro nesta escola.	91%	9%



Também o pessoal não docente revela opinião excelente em relação à higiene e conservação das instalações e à segurança da escola.

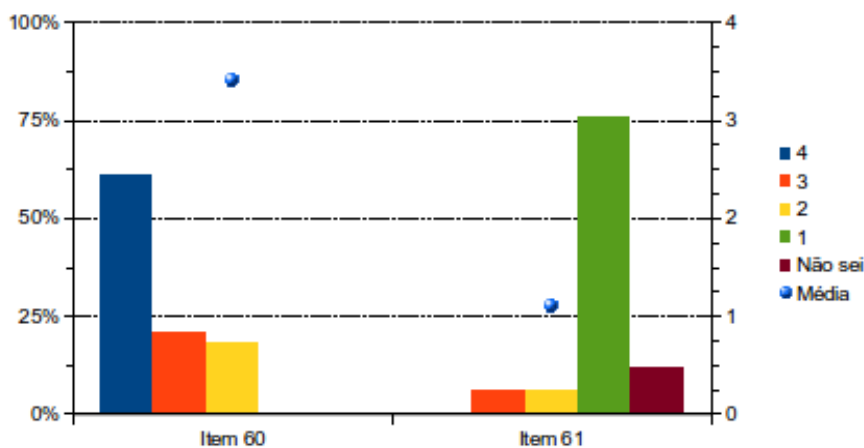
**ANÁLISE COMPARATIVA**

Todos os grupos estão muito satisfeitos com as instalações, a higiene e segurança das escolas do agrupamento.

**4.6 AEC (1º CICLO)**

**PESSOAL DOCENTE**

Descritores	4	3	2	1	Não sei	Média
60. Considero importante as AEC no 1º ciclo.	61%	21%	18%	0%	0%	3,4
61. Concordo com a forma como estão implementados os horários das AEC.	0%	6%	6%	76%	12%	1,1



Apesar dos professores consideram que as AEC são muito importantes no 1º ciclo, não estão de acordo com a forma como os seus horários estão implementados.



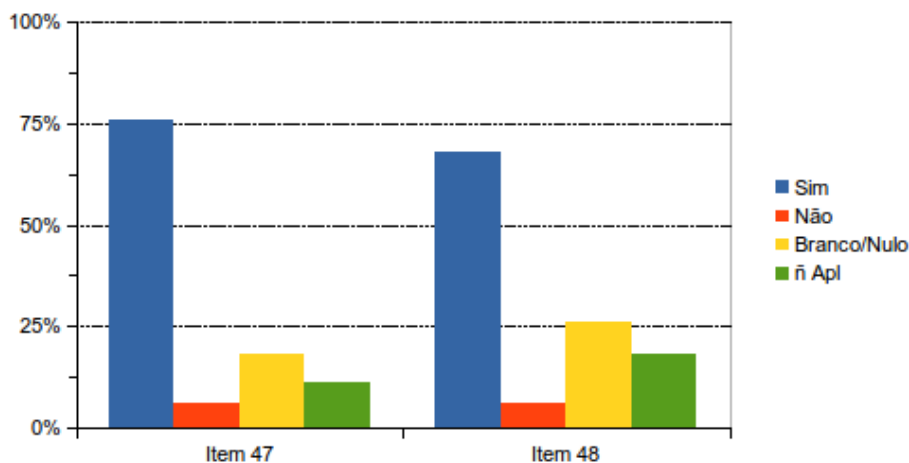
### 1º CICLO

Descritores	Sim	Não
33. Gosto de frequentar as AEC.]	99%	1%

Os alunos do 1º ciclo revelam uma enorme satisfação em frequentar as Atividades de Enriquecimento Curricular.

### FAMÍLIA

Questão	Sim	Não	Não aplicável	Branco/Nulo
47) Considero importante as Atividades de Enriquecimento Curricular (AEC) no 1º ciclo.	76%	6%	11%	18%
48) Concordo com a forma como estão implementados os horários das Atividades de Enriquecimento Curricular (AEC) no 1º ciclo.	68%	6%	18%	26%



A família encontra-se bastante satisfeita com a existência das Atividades de Enriquecimento Curricular no 1º ciclo e com a forma como os seus horários estão implementados.

### ANÁLISE COMPARATIVA

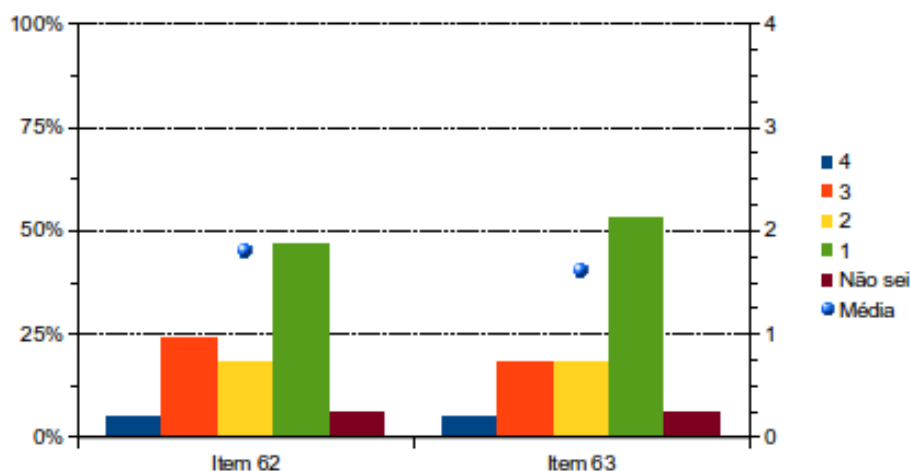
Todos os grupos reconhecem a importância das AEC no 1º ciclo. No entanto há divergência de opinião relativamente à forma como os horários dessas atividades estão implementados já que, contrariamente aos encarregados de educação, os professores não estão satisfeitos como os mesmos.



## 4.7 COMPONENTE DE APOIO À FAMÍLIA/PROLONGAMENTO (PRÉ-ESCOLAR)

### PESSOAL DOCENTE

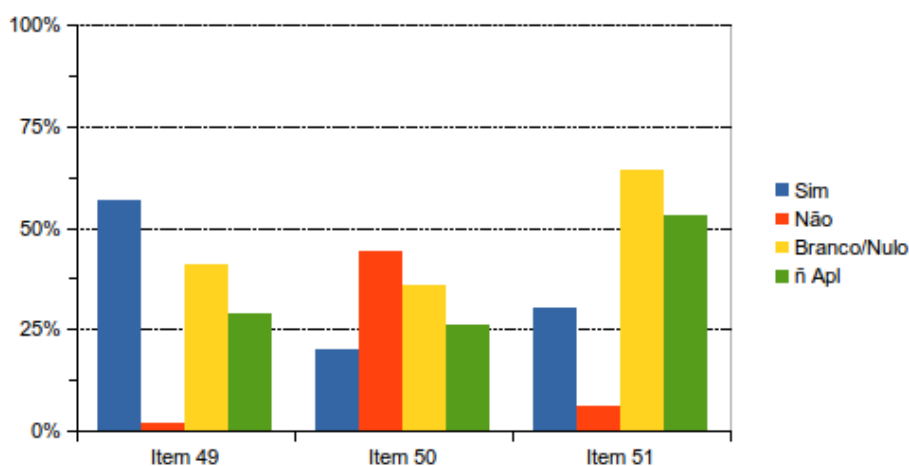
Descritores	4	3	2	1	Não sei	Média
62. Considero que o espaço físico e os recursos materiais disponíveis para a componente de apoio à família (prolongamento) são suficientes.	5%	24%	18%	47%	6%	1,8
63. Considero que o número de crianças (25) por assistente operacional na componente de apoio à família (prolongamento) permite o desenvolvimento de um trabalho de qualidade.	5%	18%	18%	53%	6%	1,6



O Pessoal Docente está pouco satisfeito com a forma de funcionamento do apoio à família/prolongamento no que respeita ao número de crianças e à falta de recursos humanos e físicos.

### FAMÍLIA

Questão	Sim	Não	Não aplicável	Branco/ Nulo
49) Estou satisfeito com o funcionamento da componente de apoio à família (prolongamento) das 15:30h às 17:30h. (só para E.E. de alunos do JI)	57%	2%	29%	41%
50) O meu educando frequenta o prolongamento da responsabilidade da Associação de Pais.	20%	44%	26%	36%
51) Estou satisfeito com o funcionamento do prolongamento da responsabilidade da Associação de Pais.	30%	6%	53%	64%

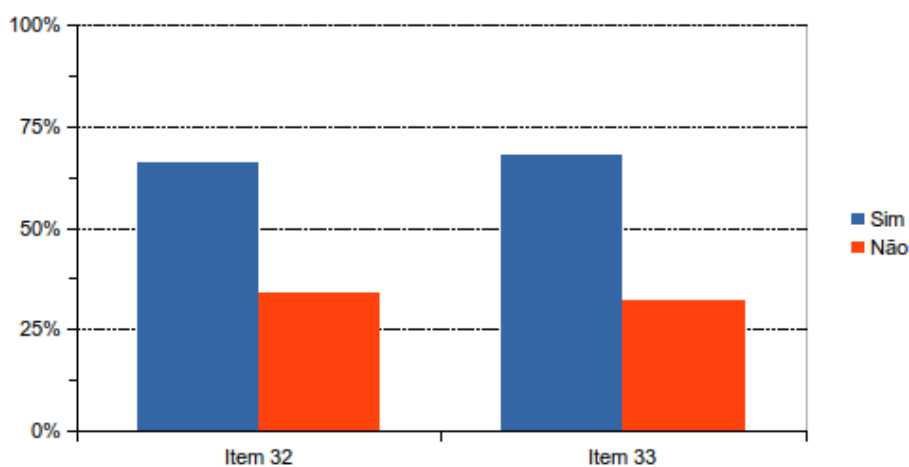


As famílias dos alunos dos JI cujos educandos frequentam a componente de apoio à família estão muito satisfeitas com o seu funcionamento.

Apenas 20% dos educandos frequentam o prolongamento da responsabilidade da Associação de Pais e os seus encarregados de educação avaliam o funcionamento do mesmo com o nível bastante satisfatório.

#### **PESSOAL NÃO DOCENTE**

Questões	Sim	Não
32. Na componente de apoio à família (prolongamento), nos JI, o número de crianças (25) por assistente operacional permite o desenvolvimento de um trabalho de qualidade.	66%	34%
33. Os espaços físicos e os recursos materiais disponíveis para a componente de apoio à família (prolongamento) são suficientes.	68%	32%





O pessoal não docente manifesta uma opinião satisfatória relativamente ao número de crianças (25) por assistente operacional na componente de apoio à família e no que concerne ao espaço físico e aos recursos materiais disponíveis para este serviço.

#### **ANÁLISE COMPARATIVA**

Os docentes e o pessoal não docente encontram-se pouco satisfeitos com a forma de funcionamento do apoio à família no pré-escolar, contrariamente à opinião das famílias.

Relativamente ao prolongamento da responsabilidade da Associação de Pais a avaliação feita pelas famílias foi bastante positiva.

### **4.8 SÍNTESE DAS SUGESTÕES APRESENTADAS PELOS INQUIRIDOS**

Foi elaborada uma síntese das sugestões/observações deixadas pelos vários intervenientes no processo de autoavaliação do Agrupamento através dos inquiridos, que completam a informação dada nos mesmos. Algumas dessas ideias são partilhadas por mais do que um respondente, outras são opiniões individuais, mas que, tendo em conta a sua pertinência, foram incluídas nesta síntese:

- Relativamente ao funcionamento da componente de apoio à família (prolongamento) devia haver atividades estruturadas, bem organizadas e em maior número;
- Evitar a mistura de idades no pré-escolar, meninos de 3 anos não deviam estar misturados com de 4 e 5 anos;
- A falta de funcionários prejudica o normal funcionamento da escola. Os assistentes operacionais deviam ter mais e melhor formação para melhorarem o seu desempenho profissional e a sua relação com os alunos;
- Alterações no recreio da escola da Praia, tais como árvores, floreiras, etc., convidando os pais para as efetuar;
- A escola da Portela necessita urgentemente de obras de manutenção do edifício para proporcionar a toda a comunidade escolar boas condições;
- Melhorar o espaço externo das escolas (recreio) do pré-escolar e 1º ciclo, proporcionando mais sombra, abrigo para a chuva e frio, um pavimento mais seguro para as crianças e um parque infantil, nomeadamente na EB da Amorosa;
- A EB da Amorosa necessita de um espaço adequado para a realização das aulas de Atividade Física e Desportiva;
- Há falta de segurança, pouca vigilância nos recreios, os alunos estão constantemente a levar com bolas, daí sugerir-se que as bolas só sejam utilizadas em campos de futebol devidamente vedados;
- A degradação evidente da escola EB de Leça da Palmeira devido a defeitos de construção (infiltrações de água);
- Demasiado calor e excesso de luz nas salas de aula;
- Possibilidade dos alunos do 1º ciclo usufruírem de bufete;
- O horário do bufete dos professores devia ser mais alargado;



- Mais higiene nas casas de banho e existência de consumíveis nas mesmas, nomeadamente de papel higiénico;
- As AEC deveriam funcionar após as 15h30. Devia ser dada mais informação sobre as AEC aos encarregados de educação. O ensino do Inglês devia ser mais exigente;
- Possibilidade de carregamento dos cartões eletrónicos no MB;
- As opções de resposta sim/ não fazem com que a análise do questionário não corresponda à realidade;
- Não devia haver o projeto “Turmas farol”;
- Evitar a realização de campeonatos inter-turmas no decorrer da semana em simultâneo com testes;
- Redução do número de alunos por turma para aumento do sucesso escolar;
- Todos os alunos com dificuldades deviam ter apoio individual;
- As salas de EV e ET não são adequadas às especificidades dessas disciplinas;
- Todas as salas de aula deviam ter um computador com ligação à internet;
- Há muito barulho, confusão e empurrões nos corredores da escola;
- Maior articulação/ colaboração nas turmas do ensino articulado;
- Falha na comunicação entre estruturas, inclusive o sistema de convocatórias que deviam ser afixadas para além de publicadas no moodle;
- Os coordenadores das estruturas deviam ser escolhidos com base nas suas competências e por votação;
- O gabinete do aluno deveria ter um professor a tempo inteiro;
- A papelaria devia ter um horário mais alargado;
- Devia ser possível ver na plataforma moodle as avaliações sobre o PAA;

## **4.9 PONTOS DE DESTAQUE RELATIVAMENTE AOS QUESTIONÁRIOS**

### **4.9.1 PONTOS FORTES**

#### ***ESTRUTURA, GESTÃO, COORDENAÇÃO E SUPERVISÃO***

- Trabalho desenvolvido pela direção;
- Uso do cartão eletrónico;
- Funcionamento da escola, na opinião dos alunos do 1º ciclo;
- Informação sobre as atividades realizadas na escola, na opinião de alunos do 1º ciclo, família e docentes;
- Utilização da plataforma Moodle para obter informações sobre a escola, na opinião dos docentes;
- Abertura da escola à comunidade;
- Utilidade do email institucional para a comunicação entre professores, famílias e alunos dos 2º e 3º ciclos;
- Controlo das entradas e saídas da escola;
- Conhecimento do Regulamento Interno por parte do pessoal não docente;
- Articulação do Regulamento Interno com os normativos legais, na opinião dos docentes;
- Articulação entre o Projeto Curricular de Agrupamento/ Plano Anual de Atividades e o Projeto Educativo;
- Importância do trabalho desenvolvido pelo Conselho Geral e divulgação das suas deliberações e recomendações, na opinião do pessoal não docente;
- Trabalho desenvolvido pelo Conselho Pedagógico.



### **SERVIÇOS**

- Serviços técnico-pedagógicos (Biblioteca, Sala de estudo, Gabinete do Aluno);
- Importância e eficácia do SPO, na opinião dos alunos e famílias;
- Funcionamento e atendimento dos Serviços Administrativos;
- Horário dos Serviços Administrativos, na opinião dos docentes, dos alunos dos 2º e 3º ciclos e do pessoal não docente;
- Atendimento e funcionamento da reprografia/papelaria;
- Alimentação equilibrada e saudável do bufete e cantina, na opinião dos alunos, pessoal não docente e famílias;
- Possibilidade de repetir o almoço ou parte dele, na opinião dos alunos do 1º ciclo.

### **RELAÇÃO PEDAGÓGICA**

- Interação dos alunos do 1º ciclo com os alunos NEE;
- Importância da existência das UEEA;
- Relação professor-aluno;
- Trabalho pedagógico dos professores;
- Realização de atividades práticas/ experimentais nas aulas;
- Exigência do ensino nesta escola, na opinião dos docentes e das famílias;
- Possibilidade de utilização de materiais/ manuais no acompanhamento ao estudo pelos Encarregados de Educação;
- Oportunidade para participar e esclarecer dúvidas nas aulas;
- Informação dada pelos professores sobre os progressos e dificuldades dos alunos;
- Orientação dos alunos para os hábitos de estudo e trabalho autónomo;
- Participação dos alunos nos projetos e atividades da escola;
- Disponibilização e conhecimento dos critérios de avaliação;
- Utilização de recursos multimédia e de computador como meio de ensino, na opinião dos alunos dos 2º e 3º ciclos;
- Disponibilização das planificações das diferentes áreas;
- Contacto periódico dos encarregados de educação pelos professores, na opinião dos docentes e dos alunos dos 2º e 3º ciclos:
- Interesse dos Encarregados de Educação do 1º CEB na obtenção de informações sobre o progresso do seu educando;
- Acompanhamento do estudo dos alunos pelos encarregados de educação, na opinião dos alunos e das famílias;
- Participação dos encarregados de educação dos alunos do 1º ciclo nas atividades dinamizadas pela escola;
- Garantia de privacidade aos Encarregados de Educação, na opinião de famílias;
- Participação dos encarregados de educação nas reuniões para as quais são convocados, na opinião dos encarregados de educação.

### **ESPAÇO SOCIAL**

- Satisfação em trabalhar/ frequentar a escola;
- Bom ambiente de trabalho;
- Respeito entre professores e os assistentes operacionais;
- Visão dos alunos do 1º ciclo e da família relativamente ao espaço social;
- Respeito entre alunos e Assistentes Operacionais;
- Respeito entre Encarregados de educação e comunidade educativa;





- Trabalho cooperativo desenvolvido pelos assistentes operacionais, na opinião do pessoal não docente.

#### **ESPAÇO FÍSICO**

- Instalações da escola;
- Funcionalidade das salas de aula, na opinião dos alunos dos 2º e 3º ciclos;
- Segurança;
- Conservação e higiene das instalações, na opinião dos docentes, dos alunos do 1º ciclo, das famílias e do pessoal não docente;

#### **AEC**

- Importância das AEC no 1º ciclo;
- Satisfação dos alunos do 1º ciclo em frequentar as AEC;
- Forma como os horários da AEC estão implementados no 1º ciclo, na opinião da família.

#### **COMPONENTE DE APOIO À FAMÍLIA/PROLONGAMENTO (PRÉ-ESCOLAR)**

- Funcionamento da componente de apoio à família dos alunos dos JI, na opinião das famílias;
- Funcionamento do prolongamento da responsabilidade da Associação de Pais, na opinião das famílias;

### **4.9.2 PONTOS A MELHORAR**

#### **ESTRUTURA, GESTÃO, COORDENAÇÃO E SUPERVISÃO**

- Divulgação da existência do Conselho Geral às famílias;
- Consideração pelas sugestões dos alunos dos 2º e 3º ciclos;
- Justiça e eficácia das regras de funcionamento da escola para os alunos dos 2º e 3º ciclos;
- Eficácia de divulgação de informações, na opinião do pessoal não docente.
- Criação de uma associação de estudantes, na opinião dos alunos dos 2º e 3º ciclos;

#### **DOCUMENTOS ORIENTADORES**

- Conhecimento do Regulamento Interno por parte dos alunos e famílias;
- Conhecimento do Projeto Educativo por parte de alunos dos 2º e 3º ciclos, famílias e pessoal não docente.
- Conhecimento do Plano Anual de Atividades por parte das famílias.

#### **SERVIÇOS**

- Possibilidade de repetir o almoço, ou parte, na opinião dos alunos do 2º e 3º ciclos;
- Alimentação oferecida pelo bufete e pela cantina, na opinião dos docentes.

#### **RELAÇÃO PEDAGÓGICA**

- Exigência do ensino, na opinião dos alunos dos 2º e 3º ciclos;
- Uso da plataforma Moodle como recurso pedagógico, na opinião dos alunos dos 2º e 3º ciclos.
- Utilização da plataforma Moodle pela família para obter informações sobre a escola;
- Uso do computador na sala de aula, na opinião dos alunos do 1º ciclo;
- Interação e colaboração entre alunos dos 2º e 3º ciclos com alunos com NEE;
- Intensificação de ações de sensibilização sobre as diversas problemáticas dos alunos NEE;



Agrupamento de Escolas Eng.º Fernando Pinto de Oliveira

- Gestão e acompanhamento do estudo pelos encarregados de educação, na opinião dos docentes;
- Participação dos Encarregados de Educação nas atividades da escola, de acordo com docentes, famílias e alunos dos 2º e 3º ciclos.

#### **ESPAÇO SOCIAL**

- Respeito entre os alunos, na opinião dos alunos dos 2º e 3º ciclos;
- Forma como a escola gere os conflitos que surgem, na opinião dos alunos dos 2º e 3º ciclos.

#### **ESPAÇO FÍSICO**

- Recursos informáticos e audiovisuais adequados e disponíveis, na opinião dos docentes;
- Estado de conservação e higiene das instalações da escola, na opinião dos alunos dos 2º e 3º ciclos.

#### **AEC (1º CICLO)**

- Implementação dos horários das AEC, na opinião dos professores do 1º ciclo.

#### **COMPONENTE DE APOIO À FAMÍLIA/PROLONGAMENTO (PRÉ-ESCOLAR)**

- Funcionamento da componente de apoio à família/prolongamento, relativamente ao número de crianças por sala, recursos físicos, materiais e humanos, na opinião do pessoal docente e não docente.



## 5 AVALIAÇÃO SUMATIVA DOS ALUNOS

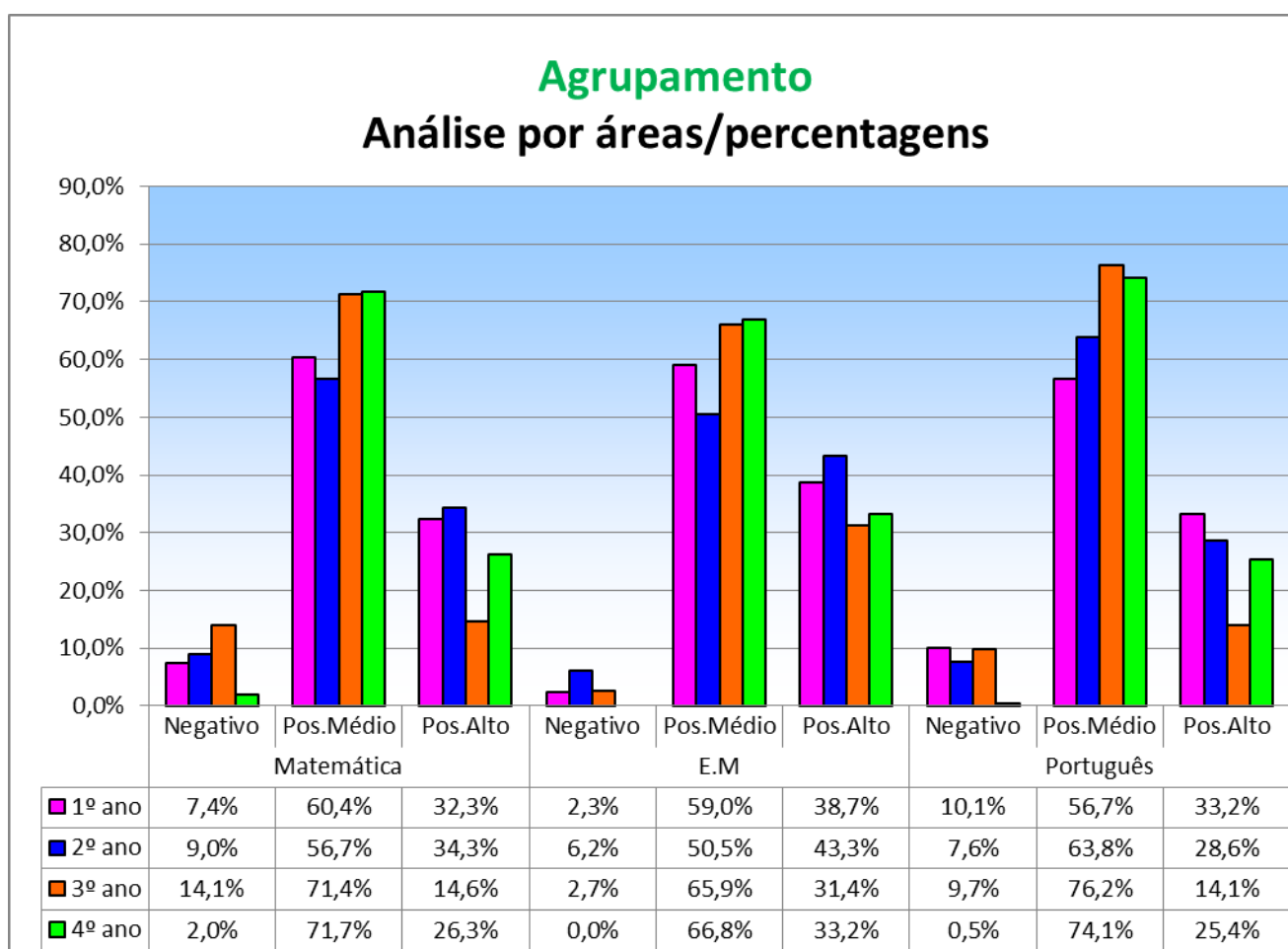
### 5.1 1º CEB

#### 5.1.1 AVALIAÇÃO INTERNA – ANÁLISE DOS RESULTADOS AGRUPADOS POR ÁREAS

Tal como se pode verificar no gráfico seguinte, o nível mais significativo em todas as áreas e em todos os anos é o positivo médio.

O nível negativo com maior expressão ocorre na área de Matemática no 3º ano de escolaridade (14,1%).

O nível positivo alto atinge o valor mínimo na área de Português no 3º ano com 14,1% e o valor máximo na área de Estudo do Meio, no 2º ano com 43,3%.



Dos 817 alunos do 1º ciclo, 26 ficaram retidos o que corresponde 96,82% de sucesso.

#### 5.1.2 AVALIAÇÃO EXTERNA – PROVAS FINAIS DE PORTUGUÊS E DE MATEMÁTICA (4º ANO)

Neste agrupamento, 209 alunos estavam inscritos no 4º ano de escolaridade, sendo que destes, 202 foram admitidos às provas finais de Português e Matemática. 2 alunos não foram



admitidos às provas finais, por ficar retidos por faltas pela aplicação do previsto nas alíneas a) e b) do n.º 4 do artigo 21.º da Lei n.º 51/2012, de 5 de setembro e 4 alunos foram dispensados da realização das provas. Dos 209 alunos que realizaram as provas finais 1 aluno faltou e 2 alunos foram admitidos à 2ª fase.

A percentagem média das provas foi de 49,6% na disciplina de Português e de 57,5% na disciplina de Matemática.

#### ANÁLISE COMPARATIVA

Relativamente ao ano letivo anterior, verifica-se uma descida da média referente à disciplinas de Português e uma subida da média à disciplina de Matemática.

#### TAXA DE SUCESSO NAS PROVAS FINAIS DE PORTUGUÊS E MATEMÁTICA DE 4º ANO, 2011/12 E 2012/13

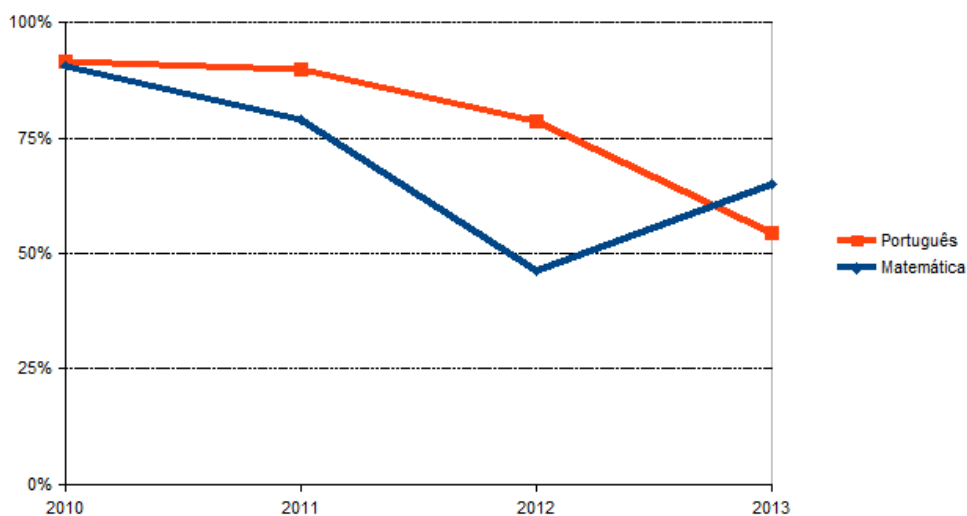
	2011-2012 Prova Final	2012-2013 Prova Final
<b>Português</b>	65,8%	49,6%
<b>Média Nacional</b>	66,0%	48,7%
<b>Varição MN/Esc</b>	-0,2%	+0,9%

<b>Matemática</b>	48,0%	57,5%
<b>Média Nacional</b>	53,4%	56,9%
<b>Varição MN/Esc</b>	-5,4%	+0,6%

	Ano	Positivas					Negativas				alunos presentes	Faltas	Total
		A/5	B/4	C/3	Total	%	D/2	E/1	Total	%			
Português	2010	21	68	110	199	91,7%	14	4	18	8,3%	217	4	221
	2011	10	105	86	201	90,0%	22	0	22	10,0%	223	2	225
	2012	18	94	69	181	78,7%	47	2	49	21,3%	230	6	236
	2013 <sup>1</sup>	2	35	73	110	54,5%	83	9	92	45,5%	202	1	203

Matemática	2010	42	63	91	196	90,7%	20	0	20	9,3%	216	5	221
	2011	19	81	76	176	79,0%	46	0	46	21,0%	222	3	225
	2012	0	29	76	105	46,1%	106	17	123	53,9%	228	8	236
	2013 <sup>1</sup>	13	56	62	131	64,9%	62	9	71	35,1%	202	1	203

<sup>1</sup> Classificação de 1 a 5. Foi realizada equiparação entre as duas escalas de classificação.

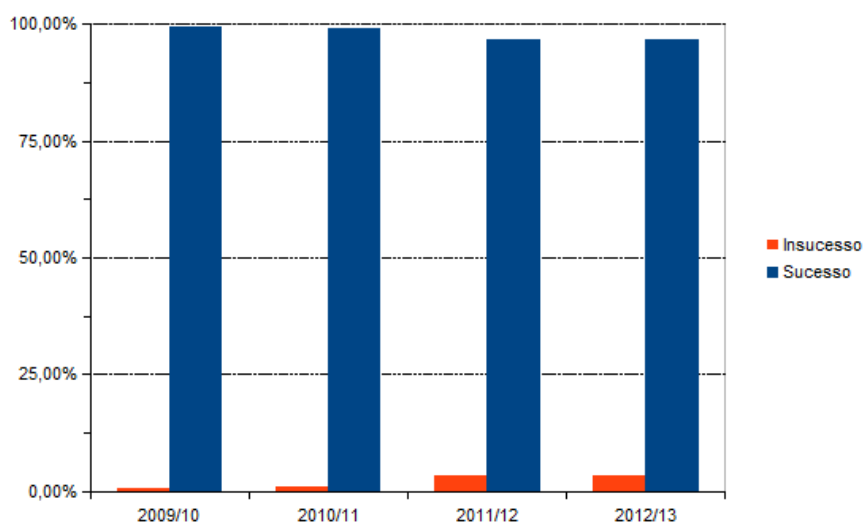


Ao longo dos últimos 4 anos o sucesso em Língua Portuguesa e Matemática tem vindo a diminuir. Regista-se uma recuperação em Matemática este ano, relativamente ao ano anterior.

### 5.1.3 TAXA DE SUCESSO DO 1ºCEB

A taxa de sucesso tem diminuído mas, relativamente ao último ano manteve-se.

Ano	Nº		Taxa (%)	
	Alunos	Retenções	Insucesso	Sucesso
2009/10	900	5	0,56%	99,44%
2010/11	847	8	0,94%	99,06%
2011/12	836	28	3,35%	96,65%
2012/13	817	26	3,18%	96,82%



**5.2 2º CEB****5.2.1 AVALIAÇÃO INTERNA****5º ANO**

Área curricular	Níveis (nº de alunos)					%	
	1	2	3	4	5	% < 3	% >= 3
Português	3	62	109	61	7	26,75%	73,25%
Inglês	4	79	76	58	25	34,30%	65,70%
HGP	2	38	95	75	32	16,46%	83,54%
Matemática	3	77	105	34	23	33,06%	66,94%
Ciências da Natureza	0	30	115	59	38	12,40%	87,60%
EV	0	7	128	83	24	2,87%	97,13%
ET	0	5	95	85	27	2,35%	97,65%
Educação Musical	0	18	76	89	29	8,41%	91,59%
Educação Física	0	6	113	92	31	2,46%	97,54%
					Média	13,92%	85,75%

As áreas curriculares que registaram maior percentagem de níveis inferiores a três foram Inglês (34,30%), Matemática (33,06%) e Português (26,75%).

De 252 alunos inscritos no 5º ano, 242 alunos foram avaliados no 3º período. Destes últimos, 32 alunos não transitaram de ano e os restantes 10 alunos ficaram retidos por faltas pela aplicação do previsto nas alíneas a) e b) do n.º 4 do artigo 21.º da Lei n.º 51/2012, de 5 de setembro.

De 97 alunos com Medidas de Recuperação no 2º Período, 55 (56,7%) transitaram para o 6º ano e 42 (43,3%) ficaram retidos no 5º ano.

A percentagem de insucesso foi de 13,2%.

**6º ANO**

Área curricular	Níveis (nº de alunos)					%	
	1	2	3	4	5	% < 3	% >= 3
Português	0	32	151	54	19	12,45%	87,55%
Inglês	0	35	121	58	41	13,73%	86,27%
HGP	0	43	117	63	32	16,86%	83,14%
Matemática	0	82	107	49	17	32,16%	67,84%
Ciências da Natureza	0	44	125	51	36	17,05%	82,95%
EV	0	17	140	70	28	6,56%	93,44%
ET	0	9	133	58	28	3,88%	96,12%
Educação Musical	0	6	124	65	33	2,59%	97,41%
Educação Física	0	0	98	124	33	0,00%	100,00%
					Média	11,70%	88,30%



A área curricular que registou maior percentagem de níveis inferiores a três foi Matemática (32,16%).

De 260 alunos inscritos no 6º ano, 255 alunos foram avaliados no 3º período. Destes últimos, 20 alunos não foram admitidos às Provas Finais. Os restantes 5 alunos ficaram retidos por faltas pela aplicação do previsto nas alíneas a) e b) do n.º 4 do artigo 21.º da Lei n.º 51/2012, de 5 de setembro.

De 102 alunos com Medidas de Recuperação no 2ºP, 78 (76,5%) foram admitidos às Provas Finais e 24 (23,5%) não o foram.

A percentagem de insucesso foi de 7,8%.

#### **ANÁLISE COMPARATIVA**

#### **NÚMERO DE ALUNOS E TAXAS DE INSUCESSO E SUCESSO NO 2º CEB: (AVALIAÇÃO INTERNA)**

Ano Letivo	Nº		Taxa (%)	
	Alunos	Retenções	Insucesso	Sucesso
2011/12	483	30	6,2%	93,8%
2012/13	497	51	10,3%	89,7%

<b>Comparação</b>	+4,1%	-4,1%
-------------------	-------	-------

A percentagem de insucesso, na avaliação final interna, foi de 10,3% o que corresponde a um aumento de 4,1% relativamente ao ano anterior.

#### **5.2.2 AVALIAÇÃO EXTERNA – PROVAS FINAIS DE PORTUGUÊS E DE MATEMÁTICA - 6º ANO**

Neste estabelecimento de ensino, 255 alunos foram avaliados internamente, sendo que destes, 235 foram admitidos às provas finais. 25 alunos não foram admitidos às provas finais, sendo que destes, 5 alunos ficaram retidos por faltas pela aplicação do previsto nas alíneas a) e b) do n.º 4 do artigo 21.º da Lei n.º 51/2012, de 5 de setembro. 4 alunos candidataram-se na qualidade de autopostos mas nenhum foi aprovado.

A percentagem média das provas, na 1ª fase, foi de 51,3% na disciplina de Português e de 50,3% na disciplina de Matemática.

Como resultado da avaliação final (interna + externa) 38 alunos não concluíram o 2º ciclo.

A percentagem de insucesso, na avaliação final, foi de 14,9 %.



**TAXA DE SUCESSO NAS PROVAS DE PORTUGUÊS E MATEMÁTICA DE 6º ANO, 2011/12 E 2012/13**

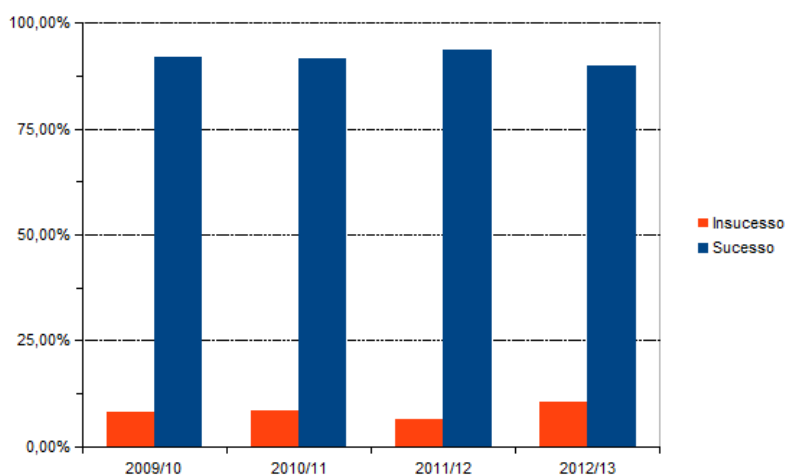
	2010-2011 Prova de Aferição	2011-2012 Prova Final	2012-2013 Prova Final	Comparação 2011/12 2012/13
<b>Português</b>	81,0%	76,9%	51,3%	-25,6%
<b>Média Nacional</b>	64,6%	59,0%	52,0%	-7,0%
<b>Varição MN/Esc</b>	+16,4%	+17,9%	- 0,7%	
<b>Matemática</b>	61,0%	60,6%	50,3%	-10,3%
<b>Média Nacional</b>	58,0%	54,0%	49,0%	-5,0%
<b>Varição MN/Esc</b>	+3,0%	+6,6%	+1,3%	

Relativamente ao ano letivo anterior, verifica-se uma descida da média das disciplinas alvo de Prova Final.

**5.2.3 TAXA DE SUCESSO DO 2º CEB**

A taxa de sucesso diminuiu ao longo dos 4 anos.

2ºCEB	Nº		Taxa (%)	
	Alunos	Retenções	Insucesso	Sucesso
Ano				
2009/10	494	40	8,10%	91,90%
2010/11	510	42	8,24%	91,76%
2011/12	483	30	6,21%	93,79%
2012/13	497	51	10,26%	89,74%







## 5.3 3º CEB

### 5.3.1 AVALIAÇÃO INTERNA

#### 7º ANO

Área curricular	Níveis (nº de alunos)					%	
	1	2	3	4	5	% < 3	% >= 3
Português	4	54	114	47	5	25,89%	74,11%
Inglês	0	44	77	58	45	19,64%	80,36%
Francês	0	34	88	77	25	15,18%	84,82%
História	13	48	104	40	19	27,23%	72,77%
Geografia	3	43	115	47	16	20,54%	79,46%
Matemática	1	65	90	50	18	29,46%	70,54%
Ciências Naturais	0	42	123	48	11	18,75%	81,25%
C. Físico-Químicas	0	36	116	50	22	16,07%	83,93%
Educação Visual	13	67	95	36	13	35,56%	64,44%
Educação Tecnológica	0	27	121	43	8	13,50%	86,50%
Educação Física	0	4	95	104	21	1,79%	98,21%
TIC	0	41	72	69	17	20,60%	79,40%
					<b>% Média</b>	<b>20,35%</b>	<b>79,65%</b>

As áreas curriculares que registaram maior percentagem de níveis inferiores a três foram Educação Visual (35,56%), Matemática (29,46%), História (27,23%) e Português (25,89%).

De 224 alunos avaliados neste período, 117 beneficiaram de Medidas de Recuperação no 2ºP, dos quais 66 (56,4%) transitaram para o 8º ano e 51 (43,6%) ficaram retidos no 7º ano.

A percentagem de insucesso foi de 20,8%.

#### 8º ANO

Área curricular	Níveis (nº de alunos)					%	
	1	2	3	4	5	% < 3	% >= 3
Português	0	51	109	19	5	27,72%	72,28%
Inglês	2	41	57	57	27	23,37%	76,63%
Espanhol	0	3	19	25	5	5,77%	94,23%
Francês	1	28	77	21	5	21,97%	78,03%
História	1	12	82	67	22	7,07%	92,93%
Geografia	1	27	115	32	9	15,22%	84,78%
Matemática	8	68	70	24	14	41,30%	58,70%
Ciências Naturais	1	23	90	53	17	13,04%	86,96%
C. Físico-Químicas	0	16	100	48	20	8,70%	91,30%
Educação Visual	0	13	105	42	24	6,99%	93,01%
Educação Tecnológica	0	13	104	31	14	7,93%	92,07%
Educação Física	0	3	80	81	20	1,61%	98,39%
TIC	4	13	83	47	15	10,37%	89,63%
					<b>% Média</b>	<b>14,70%</b>	<b>85,30%</b>

As áreas curriculares que registaram maior percentagem de níveis inferiores a três foram Matemática (41,3%) e Português (27,72%).

De 184 alunos que frequentaram o 8º ano, 86 beneficiaram de Medidas de Recuperação no 2ºP, dos quais 63 (73,2%) transitaram para o 9º ano e 23 (26,7%) ficaram retidos no 8º ano.

A percentagem de insucesso foi de 12,5%.



Área curricular	Níveis (nº de alunos)					%	
	1	2	3	4	5	% < 3	% >= 3
Português	0	23	87	22	9	16,31%	83,69%
Inglês	0	32	63	25	21	22,70%	77,30%
Espanhol	0	0	44	15	0	0,00%	10,00%
Francês	0	24	39	15	4	29,27%	70,73%
História	0	19	90	17	15	13,48%	86,52%
Geografia	0	20	88	28	5	14,18%	85,82%
Matemática	0	45	61	22	13	31,91%	68,09%
Ciências Naturais	0	18	82	31	10	12,77%	87,23%
C. Físico-Químicas	0	13	85	27	16	9,22%	90,78%
Educação Visual	0	0	71	40	24	0,00%	100,00%
Educação Tecnológica							
Educação Física	0	0	34	80	27	0,00%	100,00%
TIC	1	1	48	72	12	1,48%	98,52%
					<b>Média</b>	<b>13,76%</b>	<b>87,15%</b>

As áreas curriculares que registaram maior percentagem de níveis inferiores a três foram Matemática (31,91%) e Francês (29,27%).

De 141 alunos que frequentaram o 9º ano, houve 71 alunos com Medidas de Recuperação no 2ºP, dos quais 56 (78,9%) foram admitidos a exame e 15 (21,1%) não o foram.

A percentagem de insucesso, na avaliação sumativa interna, foi de 10,6%.

Dos 15 alunos não admitidos às provas finais, dez candidataram-se às provas finais de 9º ano, na qualidade de autopropostos. Nenhum ficou aprovado.

Dos alunos admitidos às provas finais, 7 ficaram não aprovados.

Como resultado da avaliação final (interna + externa) 22 alunos não concluíram o 3º ciclo.

A percentagem de insucesso, na avaliação final, foi de 17,5 %.

#### ANÁLISE COMPARATIVA

#### NÚMERO DE ALUNOS E TAXAS DE INSUCESSO E SUCESSO NO 3º CEB: (AVALIAÇÃO INTERNA)

Ano Letivo	Nº		Taxa (%)	
	Alunos	Retenções	Insucesso	Sucesso
2011/12	524	82	15,6%	84,4%
2012/13	549	82	14,9%	85,1%
Comp			-0,7%	+0,7%

A percentagem de insucesso, na avaliação final interna, foi de 14,9% o que corresponde a um decréscimo de 0,7% relativamente ao ano anterior.



### 5.3.2 AVALIAÇÃO EXTERNA – PROVAS FINAIS DE PORTUGUÊS E DE MATEMÁTICA (9º ANO)

Neste estabelecimento de ensino, 141 alunos frequentaram o 9º ano. 126 alunos foram admitidos às provas finais. 15 alunos não foram admitidos sendo que destes 10 alunos candidataram-se na qualidade de autopropostos.

A percentagem média das provas foi de 47,6% na disciplina de Português e de 43,9% na disciplina de Matemática.

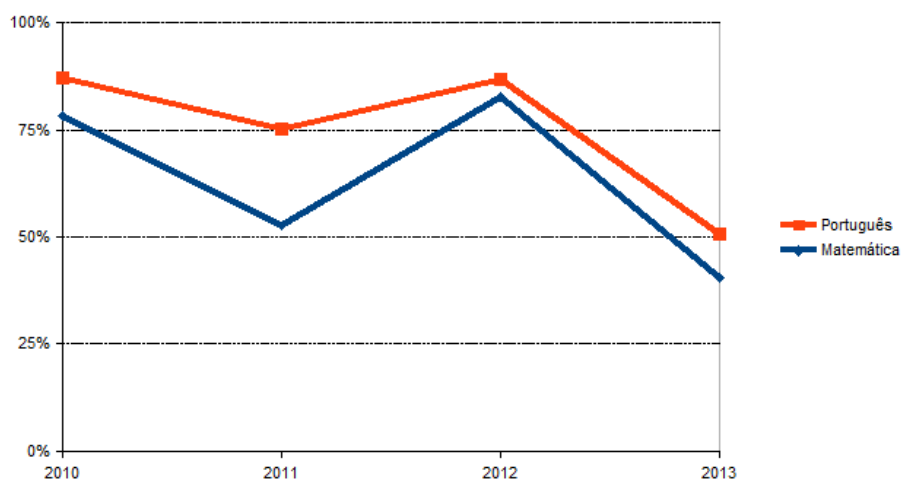
#### ANÁLISE COMPARATIVA

#### TAXA DE SUCESSO NAS PROVAS FINAIS DE PORTUGUÊS E MATEMÁTICA DE 9º ANO, 2011/12 E 2012/13.

Relativamente ao ano letivo anterior, verifica-se uma descida da média referente às disciplinas de Português e de Matemática.

	2010-2011 Exame Nacional	2011-2012 Prova Final	2012-13 Prova Final	Comparação 2011/12 2012/13
<b>Português</b>	75,4%	87,9%	47,6%	-40,3%
<b>Média Nacional</b>	51,0%	54,0%	48,0%	-6,0%
<b>Varição MN/Esc</b>	+24,4%	+33,9%	-0,4%	
<b>Matemática</b>	52,6%	82,8%	43,9%	- 38,9%
<b>Média Nacional</b>	43,0%	54,0%	44,0%	- 10,0%
<b>Varição MN/Esc</b>	+9,6%	+28,8%	-0,1%	

	Ano	Positivas					Negativas				Total
		5	4	3	Total	%	2	1	Total	%	
Português	2010	5	54	65	124	87,3%	18	0	18	12,7%	142
	2011	4	44	68	116	75,3%	38	0	38	24,7%	154
	2012	1	38	87	126	86,9%	19	0	19	13,1%	145
	2013	0	21	47	68	50,7%	66	0	66	49,3%	134
Matemática	2010	14	42	55	111	78,2%	30	1	31	21,8%	142
	2011	6	33	42	81	52,6%	57	16	73	47,4%	154
	2012	21	46	53	120	82,8%	25	0	25	17,2%	145
	2013	6	16	33	55	40,4%	63	18	81	59,6%	136

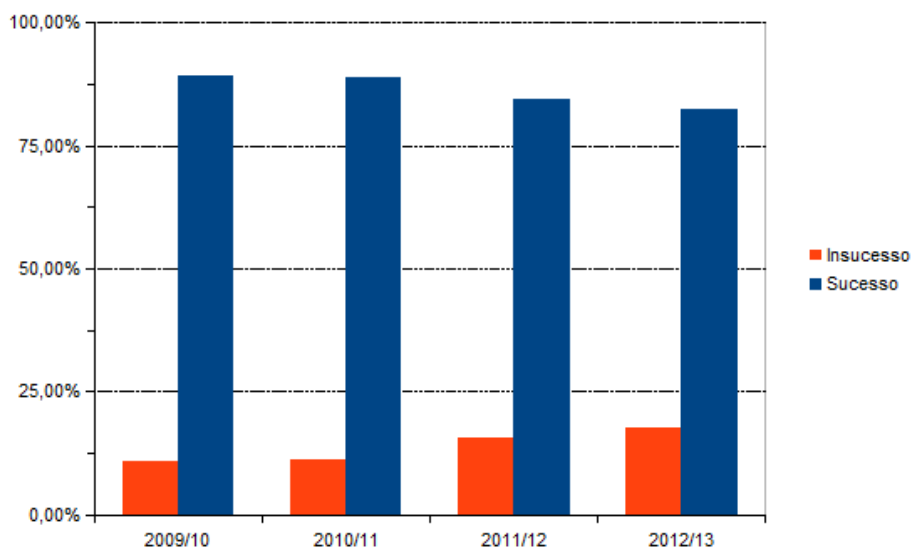


Nos últimos 4 anos verifica-se uma oscilação nos resultados alcançados na avaliação externa com uma tendência de decréscimo.

### 5.3.3 TAXA DE SUCESSO DO 3º CEB

A taxa de sucesso tem diminuído ao longo dos últimos 4 anos letivos.

3ºCEB	Nº		Taxa (%)	
	Alunos	Retenções	Insucesso	Sucesso
2009/10	529	57	10,78%	89,22%
2010/11	517	57	11,03%	88,97%
2011/12	524	82	15,65%	84,35%
2012/13	549	96	17,49%	82,51%





## 5.4 TURMAS DE CEF

### 5.4.1 CEF 2º ANO - TIPO 2: INSTALAÇÃO E OPERAÇÃO DE SISTEMAS INFORMÁTICOS

CEF 2º ano - % níveis < 3	3ºP
Português	26,7%
Inglês	26,7%
Tecn. Informática Comunicação	0,0%
CidMAtual	46,7%
Educação Física	26,7%
Matemática Aplicada	13,3%
Física e Química	20,0%
Instalação computadores	6,7%
Aplicações Informáticas	6,7%
Sistemas base de dados	13,3%
Instalação conf redes	33,3%
<b>Média</b>	<b>20,0%</b>

Dos 16 alunos que iniciaram o curso, um foi transferido no 1º ano, os restantes alunos transitaram para o 2º ano. No final dos 2 anos, uma aluna ficou retida, tendo a taxa de sucesso para a conclusão do 9º ano sido de 93,3%.

## 5.5 TAXA DE ABANDONO ESCOLAR

Este parâmetro não tem expressão significativa e é influenciado pelo desconhecimento do percurso seguido pelos alunos na sequência de eventual emigração e/ou integração em planos de estudos que não são comunicados à escola.



## 6 QUADROS DE VALOR E DE EXCELÊNCIA

Nível de ensino	Quadro de valor	Quadro de excelência
1º	0	9
2º	1	24
3º	3	11
4º	3	23
5º	5	23
6º	5	24
7º	0	17
8º	1	13
9º	2	8
<b>TOTAL</b>	<b>20</b>	<b>152</b>



## 7 PLANO ANUAL DE ATIVIDADES

A comissão responsável pelo PAA apresentou o relatório de avaliação ao Conselho Pedagógico que considerou que o mesmo permite uma leitura clara e alargada dos projetos e atividades realizados, salientando a relação entre as atividades e os objetivos priorizados no projeto educativo traduzida no quadro seguinte:

Objetivos do Projeto Educativo/nº de atividades em que são priorizados																Total	
Objetivos priorizados	Total atividades	1	2	3	4	5	6	7	8	9	10	11	12	13	14	15	
Total geral	131	65	109	22	1	3	10	80	18	9	0	2	1	48	25	0	393

É de referir também a participação do agrupamento em estudos e projetos de investigação e formação nacionais e internacionais.



## 8 AVALIAÇÃO DA BIBLIOTECA ESCOLAR

Estudos internacionais demonstram que a Biblioteca Escolar (BE) contribui para o sucesso educativo dos alunos e para o desenvolvimento das literacias imprescindíveis na nossa sociedade. Para demonstrar a sua importância nas aprendizagens é necessário que a biblioteca investigue os resultados da sua ação, analise o sucesso e impacto dos seus serviços e transmita à escola e a todos que estão ligados ao seu funcionamento do impacto das suas ações.

É neste contexto que surge o presente modelo de autoavaliação das bibliotecas escolares, instrumento criado pela RBE – Rede de Bibliotecas Escolares. Com ele a RBE pretende proporcionar às escolas/bibliotecas um instrumento que, por um lado, identifique as áreas de sucesso e, por outro lado, permita assinalar resultados menos conseguidos que requeiram maior investimento, ou até uma mudança das práticas instituídas.

A estrutura do modelo está organizada por quatro domínios que sintetizam a área de ação da BE, cada domínio será avaliado com base numa reflexão feita a partir de indicadores. Os quatro domínios: A – Apoio ao Desenvolvimento Curricular, B – Leitura e Literacia, C – Projetos, Parcerias e Atividades Livres e de Abertura à Comunidade e D - Gestão da Biblioteca Escolar que integram o modelo serão sujeitos a uma avaliação anual, um domínio cada ano, cumprindo um ciclo de quatro anos.

A seleção, em cada ano, de um domínio para ser objeto de avaliação representará um investimento mais significativo nesse domínio, no sentido de procurar aferir, de forma sistemática e objetiva, os resultados efetivos do trabalho desenvolvido. O trabalho e a ação educativa da BE efetivam-se, no entanto, em cada ano, nos quatro domínios. A opção pela avaliação de um deles não pode significar, por isso, o abandono dos restantes.

No ano letivo de 2012-2013, a avaliação da Biblioteca Escolar incidiu no domínio D- Gestão da biblioteca escolar

Indicadores

D.1 Articulação da BE com a Escola/Agrupamento. Acesso e serviços prestados pela BE

D.2 Condições Humanas e materiais para a prestação de serviços

D.3 Gestão da coleção/ da informação





Esta autoavaliação baseou-se em evidências, recolhidas de forma sistemática, tendo sido utilizados, para esse fim, instrumentos/fontes diversificados, nomeadamente: taxa de utilização dos equipamentos; taxa de utilização da BE; percentagens de empréstimos domiciliários; percentagens de alunos que recorreram ao empréstimo domiciliário; frequência com que foram realizadas atividades com recurso à BE; frequência com que determinados recursos foram utilizados; quantidade de livros adquiridos; fichas ou grelhas de avaliação/comentários sobre atividades realizadas; observação de alunos em trabalho na BE; trabalhos realizados pelos alunos, na BE e em sala de aula, entre outros; projeto aLeR+ “Semear Leituras”; articulação com outros Projetos da Escola.

Após a análise dos dados recolhidos considerou-se que a BE integra o nível 3 (Bom), no domínio avaliado.

O relatório com os resultados da autoavaliação da biblioteca escolar foi apresentado em Conselho Pedagógico em 9 de outubro de 2013 que emitiu o parecer que se transcreve:

“ A BE tem desenvolvido um bom trabalho que deve manter e aprofundar, pois tem contribuído para a afirmação e o reconhecimento da centralidade desta estrutura educativa no processo de ensino aprendizagem. A BE, as várias estruturas pedagógicas e os docentes em geral devem investir de forma mais efetiva e consistente num trabalho colaborativo, que se traduza na planificação articulada de iniciativas conjuntas de apoio ao currículo, proporcionando um contributo positivo para o sucesso educativo. A Escola deve mobilizar-se com o objetivo de explorar todos os recursos da BE, rentabilizando, através de uma ação coletiva e devidamente formalizada, as possibilidades oferecidas pela BE.”



## 9 ARTICULAÇÃO DOS RESULTADOS OBTIDOS COM PE E PCA

Objetivos do Projeto Educativo	Objetivos do Plano de Melhoria do PCA	AAA	
		Pontos Fortes	Pontos a melhorar
Promover na criança/aluno o desenvolvimento global de competências, aumentando a sua autonomia e a criação de hábitos e métodos de trabalho	Aumentar a taxa de sucesso dos alunos abrangidos pelo apoio educativo	Serviços técnico-pedagógicos adequados (Biblioteca, Sala de Estudo, Gabinete do Aluno); Relação professor-aluno; Oportunidade para participar e esclarecer dúvidas nas aulas; Informação dada pelos professores aos alunos sobre os seus progressos e dificuldades; Orientação dos alunos quanto a hábitos de estudo e de trabalho autónomo; Disponibilização e conhecimento dos critérios de avaliação; Disponibilização das planificações das diferentes áreas; Aumento do número de alunos dos quadros de valor e de excelência: 20 alunos no quadro de valor e 152 no quadro de excelência.	Resultados da avaliação dos alunos.
Promover o sucesso educativo	Desenvolver pelo menos uma atividade incluída no PCT, proposta pelos alunos	Trabalho pedagógico dos professores; Realização de atividades práticas/ experimentais nas aulas; Bom trabalho desenvolvido pela Biblioteca escolar; Contribuição da BE para a afirmação e o reconhecimento da centralidade desta estrutura no processo de ensino aprendizagem.  Participação dos alunos nos projetos e atividades da escola;	Exigência do ensino nesta escola para os alunos dos 2º e 3º ciclos; Mobilização da escola para explorar todos os recursos da BE;  Consideração dada às sugestões dos alunos dos 2º e 3º ciclos; Criação de uma associação de estudantes para os alunos dos 2º e 3º ciclos;



Objetivos do Projeto Educativo	Objetivos do Plano de Melhoria do PCA	AAA	
		Pontos Fortes	Pontos a melhorar
	Elaborar um plano de melhoria nas áreas disciplinares com insucesso escolar acima dos 10% visando uma melhoria nos resultados finais de 1%, por ano letivo.	<p>Taxa de sucesso na avaliação interna de Português dos 2º (92,4%), 3º (90,3%) e 4º anos (99,5%); Taxa de sucesso da avaliação interna do 1º ciclo (96,82%);</p> <p>Taxa de sucesso na avaliação interna de Educação Visual do 2º ciclo (acima dos 93,44%); Taxa de sucesso na avaliação interna de Educação Tecnológica do 2º ciclo (acima dos 96,12%); Taxa de sucesso na avaliação interna de Educação Musical do 2º ciclo (acima dos 91,59%); Taxa de sucesso na avaliação interna de Educação Física do 2º ciclo (acima dos 97,54%);</p>	<p>Taxa de insucesso na avaliação interna de Português do 1ºano (10,1%); Taxa de insucesso na avaliação interna de Matemática do 3ºano (14,1%);</p> <p>Média das provas finais de 4º ano de Português (49,6%); Média das provas finais de 4º ano de Matemática (57,5%); Tendência de descida do sucesso nas provas finais de 4ºano de Português e de Matemática;</p> <p>Taxa de insucesso na avaliação interna de Inglês do 2º ciclo (5ºano 34,30%; 6º ano 13,73%); Taxa de insucesso na avaliação interna da Matemática do 2º ciclo (5ºano 33,06%; 6º ano 32,16%); Taxa de insucesso na avaliação interna de Português do 2º ciclo (5ºano 26,75%; 6º ano 12,45%); Taxa de insucesso na avaliação interna de História e Geografia de Portugal do 2º ciclo (5ºano 16,46%; 6º ano 16,86%); Taxa de insucesso na avaliação interna de Ciências da Natureza do 2º ciclo (5ºano 12,40%; 6º ano 17,05%); Tendência de descida do sucesso na avaliação interna do 2º ciclo;</p> <p>Média das provas de 6º ano de Português (51,3%); Média das provas de 6º ano de Matemática (50,3%); Tendência de descida da média nas provas finais de 6ºano de Português e de Matemática;</p>



Objetivos do Projeto Educativo	Objetivos do Plano de Melhoria do PCA	AAA	
		Pontos Fortes	Pontos a melhorar
	Aumentar a taxa de sucesso na avaliação interna de 9º ano	<p>Taxa de sucesso na avaliação interna de História do 8º ano (92,93%);</p> <p>Taxa de sucesso na avaliação interna de Educação Tecnológica do 8º ano (92,07%);</p> <p>Taxa de sucesso na avaliação interna de C. Físico-Químicas do 8º ano (91,30%) e 9º ano (90,78%);</p> <p>Taxa de sucesso na avaliação interna de Educação Visual do 8º ano (93,01%) e do 9º ano (100%);</p> <p>Taxa de sucesso na avaliação interna de TIC do 9º ano (98,52%);</p> <p>Taxa de sucesso na avaliação interna de Educação Física do 3º ciclo (7º ano 98,21%, 8º ano 98,39%, 9º ano 100%);</p> <p>Taxa de sucesso na avaliação interna de Espanhol do 3º ciclo (8º ano 94,23%, 9º ano 100%);</p> <p>Melhoria da taxa de sucesso na avaliação interna do 3º ciclo.</p>	<p>Tendência de descida da taxa de sucesso do 2º ciclo;</p> <p>Taxa de insucesso na avaliação interna de História do 7º ano (27,23%) e do 9º ano (13,48%);</p> <p>Taxa de insucesso na avaliação interna de Educação Tecnológica do 7º ano (13,50%);</p> <p>Taxa de insucesso na avaliação interna de C. Físico-Químicas do 7º ano (16,07%);</p> <p>Taxa de insucesso na avaliação interna de Educação Visual do 7º ano (35,56%);</p> <p>Taxa de insucesso na avaliação interna de TIC do 7º ano (20,60%) e do 8º ano (10,37%);</p> <p>Taxa de insucesso na avaliação interna de Português do 3º ciclo (7º ano 25,89%; 8º ano 27,72%, 9º ano 16,31%);</p> <p>Taxa de insucesso na avaliação interna de Inglês do 3º ciclo (7º ano 19,64%, 8º ano 23,37%, 9º ano 22,70%);</p> <p>Taxa de insucesso na avaliação interna de Francês do 3º ciclo (7º ano 15,18%, 8º ano 21,97%, 9º ano 29,27%);</p> <p>Taxa de insucesso na avaliação interna de Geografia do 3º ciclo (7º ano 20,54%, 8º ano 15,22%, 9º ano 14,18%);</p> <p>Taxa de insucesso na avaliação interna de Matemática do 3º ciclo (7º ano 29,46%, 8º ano 41,30%, 9º ano 31,91%);</p> <p>Taxa de insucesso na avaliação interna de Ciências Naturais do 3º ciclo (7º ano 18,75%, 8º ano 13,04%, 9º ano 12,77%);</p> <p>Média das provas finais de 9º ano de Português (47,6%);</p>



Objetivos do Projeto Educativo	Objetivos do Plano de Melhoria do PCA	AAA	
		Pontos Fortes	Pontos a melhorar
			Média das provas finais de 9º ano de Matemática (43,9%); Tendência de descida da média nas provas finais de 9ºano de Português e de Matemática;  Tendência de descida da taxa de sucesso do 3º CEB.
Promover o desenvolvimento da autonomia pessoal e social dos alunos com NEE de carácter permanente		Existência da UEE – autismo; Interação dos alunos do 1º ciclo com os alunos NEE.	Interação e colaboração dos alunos 2º, 3º ciclos com os alunos NEE; Realização de ações de sensibilização sobre as diversas problemáticas existentes nos alunos com NEE do agrupamento.
Aumentar a utilização das TIC no processo de ensino/aprendizagem		Uso de recursos multimédia e computador como ferramenta de ensino dos professores nas aulas dos 2º e 3º ciclos.	Uso da plataforma Moodle como recurso pedagógico; Uso do computador na sala de aula do 1º ciclo.
Oferecer novas oportunidades de estudo quer para os alunos com insucesso escolar quer para os adultos	Aumentar a taxa de sucesso dos alunos abrangidos pelo apoio educativo  Monitorizar os indicadores de prosseguimento de estudos e de empregabilidade	Importância e eficácia do SPO; Serviços técnico-pedagógicos adequados na escola sede (Biblioteca, Sala de Estudo, Gabinete do Aluno); Existência de 1 turma CEF.	



Objetivos do Projeto Educativo	Objetivos do Plano de Melhoria do PCA	AAA	
		Pontos Fortes	Pontos a melhorar
Aumentar a qualidade das práticas educativas e organizacionais, assegurando a efetiva articulação sequencial entre ciclos do Agrupamento	<p>Desenvolver a articulação curricular entre os três ciclos de escolaridade que garanta a sequencialidade dos programas curriculares, a continuidade da relação pedagógica e a comunicação interciclos, concertando metas, estratégias e recursos, em dois momentos por período.</p> <p>Elaboração de matrizes comum para o último teste do período - Realização de reuniões periódicas para trabalho colaborativo.</p>	<p>Trabalho desenvolvido pela direção; Funcionamento das escolas dos 1º ciclo; Articulação entre o PCA/ PAA e PE; Trabalho desenvolvido pelo Conselho Pedagógico.</p>	<p>Conhecimento do Projeto educativo pelos alunos dos 2º, 3º ciclos, famílias e pessoal não docente; Trabalho colaborativo entre a BE, as estruturas pedagógicas e os docentes em geral, que se traduza na planificação articulada de iniciativas conjuntas de apoio ao currículo.</p>



Objetivos do Projeto Educativo	Objetivos do Plano de Melhoria do PCA	AAA	
		Pontos Fortes	Pontos a melhorar
	<p>O coordenador de departamento, ou alguém nomeado pelo diretor, deverá assistir a aulas de professores sempre que for considerado necessário</p> <p>Obter autorização para o funcionamento de turmas com um número de alunos abaixo da capacidade máxima legalmente definidas para o 1º CEB</p>		
Promover atividades culturais, desportivas e artísticas que contribuam para a formação global dos alunos,		<p>Informação dada aos alunos do 1º ciclo, família e docentes sobre as atividades realizadas na escola;</p> <p>Relação entre as atividades do PAA e os objetivos prioritizados no PE;</p> <p>Grande número de atividades desenvolvidas (393);</p> <p>Participação do agrupamento em estudos e projetos de investigação e formação nacionais e internacionais.</p>	



Objetivos do Projeto Educativo	Objetivos do Plano de Melhoria do PCA	AAA	
		Pontos Fortes	Pontos a melhorar
procurando uma perspetiva de interdisciplinaridade			
Promover a educação para a saúde e para a defesa ambiental			Possibilidade dos alunos dos 2º e 3º ciclos repetirem o almoço, ou parte, se desejarem; Alimentação oferecida pelo bufete e pela cantina.
Promover uma cultura de segurança		Controlo das entradas e saídas nas escolas; Articulação do RI com os normativos legais; Uso do cartão eletrónico; Satisfação em trabalhar/ frequentar a escola; Bom ambiente de trabalho; Respeito entre os professores e os assistentes operacionais; Visão dos alunos do 1º ciclo e da família relativamente ao espaço social; Respeito entre alunos e assistentes operacionais; Respeito entre EE e comunidade educativa; Segurança.	Justiça e eficácia das regras de funcionamento da escola (2º e 3º ciclos); Conhecimento do RI por parte dos alunos e EE; Respeito entre alunos 2º, 3º ciclos; Forma como a escola gere os conflitos que surgem.
Melhorar a qualidade do desempenho do pessoal docente e não docente	Melhorar o desempenho dos assistentes operacionais na relação com os alunos. Frequência de 2 ações para 80% dos assistentes operacionais por ano letivo	Conhecimento do RI pelo PND; Funcionamento e atendimento dos Serviços Administrativos; Horário dos Serviços Administrativos, na opinião da comunidade escolar; Atendimento e funcionamento da reprografia/ papelaria; Trabalho cooperativo desenvolvido pelos assistentes operacionais;	Divulgação de informações aos assistentes operacionais.





Objetivos do Projeto Educativo	Objetivos do Plano de Melhoria do PCA	AAA	
		Pontos Fortes	Pontos a melhorar
Investir na qualidade e no uso das novas tecnologias para melhoria dos processos administrativos, pedagógicos e de comunicação		Utilização da plataforma Moodle por parte dos professores para obter informações sobre a escola; Contacto por email institucional entre alunos dos 2º e 3º ciclos, EE e os professores.	Utilização da plataforma moodle por parte dos EE para obter informações sobre a escola; Quantidade e adequação dos recursos informáticos.
Zelar pela conservação, limpeza, melhoramento e embelezamento dos espaços escolares, fomentando a prática de atitudes cívicas	Melhorar os espaços de desporto e recreio	Instalações da escola; Funcionalidade das salas de aula dos alunos dos 2º e 3º ciclos.	Conservação e higiene das instalações.
Fomentar e intensificar a relação Escola/Família e o envolvimento/participação dos EE nas atividades do Agrupamento e na vida escolar dos seus educandos		Possibilidade de utilização de materiais/ manuais no acompanhamento ao estudo pelos EE; Contacto periódico dos EE pelos DT/PTT; Interesse dos EE do 1º CEB na obtenção de informações sobre o progresso do seu educando; Participação dos EE do 1º ciclo nas atividades dinamizadas pela escola; Garantia de privacidade no atendimento aos EE; Participação dos EE nas reuniões para as quais são convocados (na opinião dos EE).	Gestão e acompanhamento do estudo por parte dos encarregados de educação; Participação dos EE dos 2º e 3º ciclos nas atividades desenvolvidas na escola/ agrupamento Conhecimento do PAA pelos EE.



Objetivos do Projeto Educativo	Objetivos do Plano de Melhoria do PCA	AAA	
		Pontos Fortes	Pontos a melhorar
Aprofundar a relação e colaborar com os diferentes parceiros comunitários (Associações de Pais, Juntas de Freguesia, Câmara Municipal, Instituições de Formação, Apoio Social...)		Importância do trabalho desenvolvido pelo Conselho Geral; Abertura da escola à comunidade; Existência das AEC no 1º ciclo; Satisfação dos alunos em frequentar as AEC.	Divulgação da existência do Conselho Geral às famílias; Forma como os horários das AEC estão implementados no 1º ciclo; Recursos humanos e físicos disponíveis da componente de apoio à família/prolongamento do pré-escolar.
Desenvolver um sistema de autoavaliação sistemática, abrangendo todas as áreas de funcionamento do Agrupamento	Consolidar o processo de autoavaliação	Relatório de autoavaliação da Biblioteca Escolar aprovado pelo Conselho Pedagógico; Relatório de avaliação do PAA aprovado pelo Conselho Pedagógico; Bom trabalho desenvolvido pela comissão do PAA; Avaliação/monitorização periódica das atividades desenvolvidas e das práticas educativas implementadas por parte dos departamentos; Análise periódica dos resultados da avaliação sumativa e do sucesso escolar; Envolvimento dos trabalhadores na autoavaliação do agrupamento; Melhoria no processo de autoavaliação (questionários online; inclusão de perguntas de resposta aberta; disponibilidade dos elementos da equipa).	



## 9.1 ÁREAS COM PRIORIDADE DE INTERVENÇÃO

- Resultados escolares dos alunos;
- Cidadania;
- Articulação Biblioteca Escolar/estruturas pedagógicas/docentes;
- Envolvimento dos Encarregados de Educação na vida do Agrupamento;
- Divulgação dos documentos orientadores do AE e de informações a toda a comunidade escolar;
- Envolvimento dos alunos dos 2º e 3º ciclos na vida do AE;
- Recursos informáticos e sua utilização;
- Recursos humanos e físicos da Componente de Apoio à Família/ Prolongamento do Pré Escolar;
- Horários das AEC no 1ºCEB;
- Bufete e cantina;
- Conservação e higiene das instalações escolares.